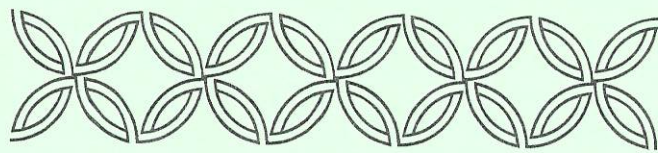


# ส่วนที่ ๒



ยุทธศาสตร์เพื่อการพัฒนา

## ส่วนที่ 2

### ยุทธศาสตร์เพื่อการพัฒนา

#### 1. ยุทธศาสตร์การพัฒนากองคกรปกครองส่วนท้องถิ่น

##### ความสัมพันธ์ระหว่างแผนพัฒนาระดับมหภาค

##### 1.1 แผนยุทธศาสตร์ชาติ 20 ปี (พ.ศ. 2561 – 2580)

โดยที่รัฐธรรมนูญแห่งราชอาณาจักรไทย มาตรา 65 กำหนดให้รัฐพึงจัดให้มียุทธศาสตร์ชาติ เป็นเป้าหมายการพัฒนาประเทศอย่างยั่งยืน ตามหลักธรรมาภิบาลเพื่อใช้เป็นกรอบในการจัดทำแผนต่างๆ ให้สอดคล้อง และบูรณาการกันเพื่อให้เกิดเป็นพลังผลักดันร่วมกันไปสู่เป้าหมายดังกล่าว โดยให้เป็นไปตามที่กำหนดในกฎหมายว่าด้วยการจัดทำยุทธศาสตร์ชาติและต่อมาได้มีการตราพระราชบัญญัติการจัดทำยุทธศาสตร์ชาติ พ.ศ.2560 มีผล บังคับใช้เมื่อวันที่ 1 สิงหาคม 2560 โดยกำหนดให้มีการแต่งตั้งคณะกรรมการยุทธศาสตร์ชาติ เพื่อรับผิดชอบในการ จัดทำร่างยุทธศาสตร์ชาติ กำหนดวิธีการ การมีส่วนร่วมของประชาชนในการจัดทำร่าง ยุทธศาสตร์ชาติ ในการติดตามการตรวจสอบและการประเมินผล รวมทั้งกำหนดมาตรการส่งเสริมและสนับสนุนให้ ประชาชนทุกภาคส่วนดำเนินการ ให้สอดคล้องกับยุทธศาสตร์ชาติเป็นยุทธศาสตร์ชาติฉบับแรกของประเทศไทย ตามรัฐธรรมนูญแห่งราชอาณาจักร ไทย ซึ่งจะต้องนำไปสู่การปฏิบัติเพื่อให้ประเทศไทยบรรลุวิสัยทัศน์ “ประเทศไทยมีความมั่นคง มั่งคั่ง ยั่งยืน เป็นประเทศพัฒนาแล้ว ด้วยการพัฒนาตามหลักปรัชญาของ เศรษฐกิจพอเพียง” ภายในช่วงเวลาดังกล่าว เพื่อความสุข ของคนไทยทุกคนวิสัยทัศน์ประเทศไทย... “ประเทศไทยมีความมั่นคง มั่งคั่ง ยั่งยืน เป็นประเทศพัฒนาแล้ว ด้วยการพัฒนาตามหลัก ปรัชญาของเศรษฐกิจพอเพียง” หรือเป็นคติพจน์ประจำ ชาติว่า “มั่นคง มั่งคั่ง ยั่งยืน”

### วิสัยทัศน์ประเทศไทย 2580

“ประเทศไทยมีความมั่นคง มั่งคั่ง ยั่งยืน เป็นประเทศพัฒนาแล้ว ด้วยการพัฒนาตามหลักปรัชญาของเศรษฐกิจพอเพียง”

ประเทศไทยมีความมั่นคง มั่งคั่ง ยั่งยืน เป็นประเทศพัฒนาแล้ว ด้วยการพัฒนาตามหลักปรัชญาของเศรษฐกิจพอเพียง

ยกระดับศักยภาพในหลากหลายมิติ เพื่อการพัฒนาเศรษฐกิจอย่างต่อเนื่อง

สร้างโอกาสและความเสมอภาคทางสังคม

สร้างการเติบโตบนคุณภาพชีวิตที่เป็นมิตรกับสิ่งแวดล้อม

ภาคีรัฐของประชาชน เพื่อประชาชนและประโยชน์ส่วนรวม

พัฒนาคนในทุกมิติและในทุกช่วงวัย ให้เป็นคนดี เก่ง และมีคุณภาพ

ประเทศไทยมีความมั่นคง มั่งคั่ง ยั่งยืน เป็นประเทศพัฒนาแล้ว ด้วยการพัฒนาตามหลักปรัชญาของเศรษฐกิจพอเพียง

มั่นคง	มั่งคั่ง	ยั่งยืน
<ul style="list-style-type: none"> <li>มีความมั่นคงปลอดภัยจากภัยและการเปลี่ยนแปลง ทั้งภายในประเทศและภายนอกประเทศ และมีความมั่นคงในทุกมิติ ทั้งมิติเศรษฐกิจ สังคม สิ่งแวดล้อม และการเมือง</li> <li>ประเทศไทยมีความมั่นคงในเอกราชและอธิปไตย</li> <li>สังคมมีความปรองดองและความสามัคคี ประชาชนมีความมั่นคงในชีวิต มีงานและรายได้ที่มั่นคง มีที่อยู่อาศัยและความปลอดภัยในชีวิตทรัพย์สิน</li> <li>มีความมั่นคงของอาหาร พลังงาน และน้ำ</li> </ul>	<ul style="list-style-type: none"> <li>ประเทศไทยมีการขยายตัวของเศรษฐกิจอย่างต่อเนื่อง ยกระดับเข้าสู่กลุ่มประเทศรายได้สูง ความเหลื่อมล้ำของการพัฒนาลดลง ประชากรได้รับผลประโยชน์จากการพัฒนาอย่างเท่าเทียมกัน</li> <li>เศรษฐกิจมีความสามารถในการแข่งขันสูง สร้างเศรษฐกิจและสังคมแห่งอนาคต และเป็นจุดสำคัญของการเชื่อมโยงในภูมิภาคทั้งการคมนาคมขนส่ง การผลิต การค้า การลงทุน มีความสมบูรณ์ในทุนที่จะสามารถสร้างการพัฒนาต่อเนื่อง อาทิ ทุนมนุษย์ ทุนทางปัญญา ทุนทางการเงินและทุนอื่นๆ</li> </ul>	<ul style="list-style-type: none"> <li>การพัฒนาที่สามารถสร้างความเจริญด้านรายได้ และคุณภาพชีวิตของประชาชนอย่างต่อเนื่อง โดยไม่ใช้ทรัพยากรธรรมชาติเกินพอดี ไม่สร้างผลกระทบต่อสิ่งแวดล้อม</li> <li>มีการผลิตและการบริโภคเป็นมิตรกับสิ่งแวดล้อม และสอดคล้องกับกฎระเบียบของประชาคมโลก</li> <li>คนมีความรับผิดชอบต่อสังคม มุ่งประโยชน์ส่วนรวมอย่างยั่งยืน ทุกภาคส่วนในสังคมยึดถือและปฏิบัติตามหลักปรัชญาของเศรษฐกิจพอเพียง</li> </ul>



**ความมั่นคง** หมายถึง การมีความมั่นคงปลอดภัยจากภัยและการเปลี่ยนแปลงทั้งภายในประเทศและภายนอกประเทศในทุกระดับ ทั้งระดับประเทศ สังคม ชุมชน ครัวเรือน และปัจเจกบุคคล และมีความมั่นคงในทุกมิติ ทั้งมิติทางการทหาร เศรษฐกิจ สังคม สิ่งแวดล้อม และการเมือง เช่น ประเทศมีความมั่นคงในเอกราชและอธิปไตย มีการปกครองระบอบประชาธิปไตยที่มีพระมหากษัตริย์ทรงเป็นประมุข สถาบันชาติ ศาสนา พระมหากษัตริย์ มีความเข้มแข็งเป็นศูนย์กลางและเป็นที่ยึดเหนี่ยวจิตใจของประชาชน มีระบบการเมืองที่มั่นคงเป็นกลไกที่นำไปสู่การบริหารประเทศที่ต่อเนื่องและโปร่งใสตามหลักธรรมาภิบาล สังคมมีความปรองดองและความสามัคคี สามารถผนึกกำลังเพื่อพัฒนาประเทศ ชุมชนมีความเข้มแข็ง ครอบครัวมีความอบอุ่น ประชาชนมีความมั่นคงในชีวิต มีงานและรายได้ที่มั่นคงพอเพียงกับการดำรงชีวิต มีการออมสำหรับวัยเกษียณ ความมั่นคงของอาหาร พลังงาน และน้ำ มีที่อยู่อาศัยและความปลอดภัยในชีวิตทรัพย์สิน

**ความมั่งคั่ง** หมายถึง ประเทศไทยมีการขยายตัวของเศรษฐกิจอย่างต่อเนื่องและมีความยั่งยืนจนเข้าสู่กลุ่มประเทศรายได้สูง ความเหลื่อมล้ำของการพัฒนาลดลง ประชากรมีความอยู่ดีมีสุขได้รับผลประโยชน์จากการพัฒนาอย่างเท่าเทียมกันมากขึ้น และมีการพัฒนาอย่างทั่วถึงทุกภาคส่วนมีคุณภาพชีวิตตามมาตรฐานขององค์การสหประชาชาติ ไม่มีประชาชนที่อยู่ในภาวะความยากจน เศรษฐกิจในประเทศไทยมีความเข้มแข็ง ขณะเดียวกันต้องมีความสามารถในการแข่งขันกับประเทศต่างๆทั้งในตลาดโลกและตลาดภายในประเทศเพื่อให้สามารถสร้างรายได้ทั้งจากภายในและภายนอกประเทศตลอดจนมีการสร้างฐานเศรษฐกิจและสังคมแห่งอนาคตเพื่อให้สอดคล้องกับบริบทการพัฒนาที่เปลี่ยนแปลงไป และประเทศไทยมีบทบาทที่สำคัญในเวทีโลก และมีความสัมพันธ์ทางเศรษฐกิจและการค้าอย่างแน่นแฟ้นกับประเทศในภูมิภาคเอเชีย เป็นจุดสำคัญของการเชื่อมโยงในภูมิภาค ทั้งการคมนาคมขนส่ง การผลิต การค้า การลงทุน และการทำธุรกิจ เพื่อให้เป็นพลังในการพัฒนา นอกจากนี้ยังมีความสมบูรณ์ในทุนที่จะสามารถสร้างการพัฒนาต่อเนื่องไปได้ ได้แก่ ทุนมนุษย์ ทุนทางปัญญา ทุนทางการเงิน ทุนที่เป็นเครื่องมือเครื่องจักร ทุนทางสังคมและทุนทรัพยากรธรรมชาติและสิ่งแวดล้อม

**ความยั่งยืน** หมายถึง การพัฒนาที่สามารถสร้างความเจริญ รายได้ และคุณภาพชีวิตของประชาชนให้เพิ่มขึ้นอย่างต่อเนื่อง ซึ่งเป็นการเจริญเติบโตของเศรษฐกิจที่อยู่บนหลักการใช้ การรักษาและการฟื้นฟูฐานทรัพยากรธรรมชาติอย่างยั่งยืน ไม่ใช้ทรัพยากรธรรมชาติจนเกินพอดี ไม่สร้างมลภาวะต่อสิ่งแวดล้อมจนเกินความสามารถในการรองรับและเยียวยาของระบบนิเวศ การผลิตและการบริโภคเป็นมิตรกับสิ่งแวดล้อม และสอดคล้องกับเป้าหมายการพัฒนาที่ยั่งยืน ทรัพยากรธรรมชาติมีความอุดมสมบูรณ์มากขึ้นและสิ่งแวดล้อมมีคุณภาพดีขึ้น คนมีความรับผิดชอบต่อสังคม มีความเอื้ออาทร เสียสละเพื่อผลประโยชน์ส่วนรวม รัฐบาลมีนโยบายที่มุ่งประโยชน์ส่วนรวมอย่างยั่งยืนและให้ความสำคัญกับการมีส่วนร่วมของประชาชน และทุกภาคส่วนในสังคมยึดถือและปฏิบัติตามหลักปรัชญาของเศรษฐกิจพอเพียงเพื่อการพัฒนาอย่างสมดุล มีเสถียรภาพ และยั่งยืน

โดยมีเป้าหมายการพัฒนาประเทศ คือ **“ประเทศชาติมั่นคง ประชาชนมีความสุข เศรษฐกิจพัฒนาอย่างต่อเนื่อง สังคมเป็นธรรม ฐานทรัพยากรธรรมชาติยั่งยืน”** โดยยกระดับศักยภาพของประเทศในหลากหลายมิติ พัฒนาคนในทุกมิติและในทุกช่วงวัยให้เป็นคนดี เก่ง และมีคุณภาพ สร้างโอกาสและความเสมอภาคทางสังคม สร้างการเติบโตบนคุณภาพชีวิตที่เป็นมิตรกับสิ่งแวดล้อม และมีภาครัฐของประชาชนเพื่อประชาชนและประโยชน์ส่วนรวม โดยการประเมินผลการพัฒนาตามยุทธศาสตร์ชาติ ประกอบด้วย

- 1) ความอยู่ดีมีสุขของคนไทยและสังคมไทย
- 2) ชีตความสามารถในการแข่งขัน การพัฒนาเศรษฐกิจ และการกระจายรายได้
- 3) การพัฒนาทรัพยากรมนุษย์ของประเทศ
- 4) ความเท่าเทียมและความเสมอภาคของสังคม
- 5) ความหลากหลายทางชีวภาพ คุณภาพสิ่งแวดล้อม และความยั่งยืนของทรัพยากรธรรมชาติ
- 6) ประสิทธิภาพการบริหารจัดการและการเข้าถึงการให้บริการของภาครัฐ

## 1.2 ประเด็นยุทธศาสตร์ชาติ

### 1.2.1. ยุทธศาสตร์ชาติด้านความมั่นคง

- (1) การรักษาความสงบภายในประเทศ
- (2) การป้องกันและแก้ไขปัญหามีผลกระทบต่อความมั่นคง
- (3) การพัฒนาศักยภาพของประเทศให้พร้อมเผชิญภัยคุกคามที่กระทบต่อความมั่นคงของชาติ
- (4) การบูรณาการความร่วมมือด้านความมั่นคงกับอาเซียนและนานาชาติ รวมถึงองค์กรภาครัฐและที่มีใช้ภาครัฐ
- (5) การพัฒนากลไกการบริหารจัดการความมั่นคงแบบองค์รวม

### 1.2.2. ยุทธศาสตร์ชาติด้านการสร้างความสามารถในการแข่งขัน

- (1) การเกษตรสร้างมูลค่า
- (2) อุตสาหกรรมและบริการแห่งอนาคต
- (3) สร้างความหลากหลายด้านการท่องเที่ยว
- (4) โครงสร้างพื้นฐาน เชื่อมไทย เชื่อมโลก
- (5) พัฒนาเศรษฐกิจบนพื้นฐานผู้ประกอบการยุคใหม่

### 1.2.3. ยุทธศาสตร์ชาติด้านการพัฒนาและเสริมสร้างศักยภาพทรัพยากรมนุษย์

- (1) การปรับเปลี่ยนค่านิยมและวัฒนธรรม
- (2) การพัฒนาศักยภาพคนตลอดช่วงชีวิต
- (3) ปฏิรูปกระบวนการเรียนรู้ที่ตอบสนองต่อการเปลี่ยนแปลงในศตวรรษที่ 21
- (4) การตระหนักถึงพหุปัญญาของมนุษย์ที่หลากหลาย
- (5) การเสริมสร้างให้คนไทยมีสุขภาพที่ดี
- (6) การสร้างสภาพแวดล้อมที่เอื้อต่อการพัฒนาและเสริมสร้างศักยภาพทรัพยากรมนุษย์
- (7) การเสริมสร้างศักยภาพการกีฬาในการสร้างคุณค่าทางสังคมและพัฒนาประเทศ

### 1.2.4 ยุทธศาสตร์ชาติด้านการสร้างโอกาสและความเสมอภาคทางสังคม

- (1) การลดความเหลื่อมล้ำ สร้างความเป็นธรรมในทุกมิติ
- (2) การกระจายศูนย์กลางความเจริญทางเศรษฐกิจ สังคม และเทคโนโลยี
- (3) การเสริมสร้างพลังทางสังคม
- (4) การเพิ่มขีดความสามารถของชุมชนท้องถิ่นในการพัฒนาการพึ่งตนเองและการจัดการตนเอง

### 1.2.5 ยุทธศาสตร์ชาติด้านการสร้างการเติบโตบนคุณภาพชีวิตที่เป็นมิตรกับสิ่งแวดล้อม

- (1) สร้างการเติบโตอย่างยั่งยืนบนสังคมเศรษฐกิจสีเขียว
- (2) สร้างการเติบโตอย่างยั่งยืนบนสังคมเศรษฐกิจภาคทะเล
- (3) สร้างการเติบโตอย่างยั่งยืนบนสังคมที่เป็นมิตรต่อสภาพภูมิอากาศ
- (4) พัฒนาพื้นที่เมือง ชนบท เกษตรกรรมและอุตสาหกรรมเชิงนิเวศ มุ่งเน้นความเป็นเมืองที่เติบโตอย่างต่อเนื่อง
- (5) พัฒนาความมั่นคงน้ำ พลังงาน และเกษตรที่เป็นมิตรต่อสิ่งแวดล้อม
- (6) ยกระดับกระบวนการทัศน์เพื่อกำหนดอนาคตประเทศ



### 1.2.6 ยุทธศาสตร์ชาติด้านการปรับสมดุลและพัฒนาระบบการบริหารจัดการภาครัฐ

- (1) ภาครัฐที่ยึดประชาชนเป็นศูนย์กลางตอบสนองความต้องการและให้บริการ อย่าง สะดวกรวดเร็ว โปร่งใส
- (2) ภาครัฐบริหารงานแบบบูรณาการโดยมียุทธศาสตร์ชาติเป็นเป้าหมายและเชื่อมโยง การพัฒนาในทุกระดับ ทุกประเด็น ทุกภารกิจ และทุกพื้นที่
- (3) ภาครัฐมีขนาดเล็กลงเหมาะสมกับภารกิจส่งเสริมให้ประชาชนและทุกภาคส่วนมีส่วน ร่วมในการพัฒนาประเทศ
- (4) ภาครัฐมีความทันสมัย
- (5) บุคลากรภาครัฐเป็นคนดีและเก่ง ยึดหลักคุณธรรม จริยธรรม มีจิตสำนึกมี ความสามารถสูง มุ่งมั่น และเป็นมืออาชีพ
- (6) ภาครัฐมีความโปร่งใสปลอดการทุจริตและประพฤติมิชอบ
- (7) กฎหมายมีความสอดคล้องเหมาะสมกับบริบทต่าง ๆ และมีเท่าที่จำเป็น
- (8) กระบวนการยุติธรรมเคารพสิทธิมนุษยชนและปฏิบัติต่อประชาชนโดยเสมอภาค

### 1.3 แผนพัฒนาเศรษฐกิจและสังคมแห่งชาติ ฉบับที่ 12 (พ.ศ.2560 – 2564)



แผนพัฒนาเศรษฐกิจและสังคมแห่งชาติ ฉบับที่ 12 (พ.ศ. 2560 – 2564) ได้จัดทำขึ้นในช่วงเวลาของการปฏิรูปประเทศและสถานการณ์โลกที่เปลี่ยนแปลงอย่างรวดเร็วและเชื่อมโยงกันใกล้ชิดกันมากขึ้น โดยได้น้อมนำหลัก “ปรัชญาของเศรษฐกิจพอเพียง” มาเป็นปรัชญานาทางในการพัฒนาประเทศต่อเนื่องจากแผนพัฒนา ฉบับที่ 9-11 เพื่อเสริมสร้างภูมิคุ้มกันและช่วยให้สังคมไทยสามารถยืนหยัดอยู่ได้อย่างมั่นคง เกิดภูมิคุ้มกัน และมี การบริหารจัดการความเสี่ยงอย่างเหมาะสม ส่งผลให้การพัฒนาประเทศสู่ความสมดุลและยั่งยืน

ในการจัดทำแผนพัฒนาฯ ฉบับที่ 12 ครั้งนี้ สำนักงานคณะกรรมการพัฒนาการเศรษฐกิจและ สังคมแห่งชาติ (สศช.) ได้จัดทำบนพื้นฐานของกรอบยุทธศาสตร์ชาติ 20 ปี (พ.ศ. 2560 – 2579) ซึ่งเป็นแผนหลัก ของการพัฒนาประเทศ และเป้าหมายการพัฒนาที่ยั่งยืน (Sustainable Development Goals: SDGs) รวมทั้ง การปรับโครงสร้างประเทศไทยไปสู่ประเทศไทย 4.0 ตลอดจนประเด็นการปฏิรูปประเทศ นอกจากนั้น ได้ให้ ความสำคัญกับการมีส่วนร่วมของภาคีการพัฒนาทุกภาคส่วน ทั้งในระดับกลุ่มอาชีพ ระดับภาค และระดับประเทศ ในทุกขั้นตอนของแผนฯ อย่างกว้างขวางและต่อเนื่อง เพื่อร่วมกันกำหนดวิสัยทัศน์และ ทิศทางการพัฒนาประเทศ รวมทั้งร่วมจัดหารายละเอียดยุทธศาสตร์ของแผนฯ เพื่อมุ่งสู่ “ความมั่นคง มั่งคั่ง และยั่งยืน”

การพัฒนาประเทศในระยะแผนพัฒนา ฉบับที่ 12 จึงเป็นจุดเปลี่ยนที่สำคัญในการเชื่อมต่อกับ ยุทธศาสตร์ชาติ 20 ปี ในลักษณะการแปลงยุทธศาสตร์ระยะยาวสู่การปฏิบัติ โดยในแต่ละยุทธศาสตร์ของ แผนพัฒนา ฉบับที่ 12 ได้กำหนดประเด็นการพัฒนา พร้อมทั้งแผนงาน/โครงการสำคัญที่ต้องดำเนินการให้เห็น ผลเป็นรูปธรรมในช่วง 5 ปีแรกของการขับเคลื่อนยุทธศาสตร์ชาติ เพื่อเตรียมความพร้อมคน สังคม และระบบ เศรษฐกิจของประเทศให้สามารถปรับตัวรองรับผลกระทบจากการเปลี่ยนแปลงได้อย่างเหมาะสม ขณะเดียวกัน ยัง ได้กำหนดแนวคิดและกลไกการขับเคลื่อนและติดตามประเมินผลที่ชัดเจน เพื่อกำกับให้การพัฒนาเป็นไปอย่างมี ทิศทางและเกิดประสิทธิภพนำไปสู่การพัฒนาเพื่อประโยชน์สุขที่ยั่งยืนของสังคมไทย

#### 1. ภาพรวมการพัฒนาในช่วงแผนพัฒนา ฉบับที่ 12

##### 1.1 หลักการ

##### 1.2 จุดเปลี่ยนสำคัญในแผนพัฒนาเศรษฐกิจและสังคมฉบับที่ 12

##### 1.3 ประเด็นการพัฒนาหลักที่สำคัญในช่วงแผนพัฒนา ฉบับที่ 12

#### 2. การประเมินสภาพแวดล้อมการพัฒนาประเทศ

##### 2.1 สถานการณ์และแนวโน้มภายนอก

##### 2.2 สถานการณ์และแนวโน้มภายใน

#### 3. วัตถุประสงค์และเป้าหมายการพัฒนาในช่วงแผนพัฒนา ฉบับที่ 12

##### 3.1 วัตถุประสงค์

##### 3.2 เป้าหมายรวม

#### 4. ยุทธศาสตร์การพัฒนาประเทศ

ยุทธศาสตร์ในแผนพัฒนา ฉบับที่ 12 มีทั้งหมด 10 ยุทธศาสตร์ โดยมี 6 ยุทธศาสตร์ ตามกรอบยุทธศาสตร์ชาติ 20 ปี และอีก 4 ยุทธศาสตร์ที่เป็นปัจจัยสนับสนุน ดังนี้

ยุทธศาสตร์ที่ 1 : การเสริมสร้างและพัฒนาศักยภาพทุนมนุษย์

ยุทธศาสตร์ที่ 2 : การสร้างความเป็นธรรมและลดความเหลื่อมล้ำในสังคม

ยุทธศาสตร์ที่ 3 : การสร้างความเข้มแข็งทางเศรษฐกิจและแข่งขันได้อย่างยั่งยืน

ยุทธศาสตร์ที่ 4 : การเติบโตที่เป็นมิตรกับสิ่งแวดล้อมเพื่อการพัฒนาอย่างยั่งยืน

ยุทธศาสตร์ที่ 5 : การเสริมสร้างความมั่นคงแห่งชาติเพื่อการพัฒนาประเทศสู่ความมั่นคง และ ยั่งยืน

ยุทธศาสตร์ที่ 6 : การบริหารจัดการในภาครัฐ การป้องกันการทุจริตประพฤติมิชอบ และ ธรรมาภิบาลในสังคมไทย

ยุทธศาสตร์ที่ 7 : การพัฒนาโครงสร้างพื้นฐานและระบบโลจิสติกส์

ยุทธศาสตร์ที่ 8 : การพัฒนาวิทยาศาสตร์ เทคโนโลยี วิจัยและนวัตกรรม

ยุทธศาสตร์ที่ 9 : การพัฒนาภาคเมือง และพื้นที่เศรษฐกิจ

ยุทธศาสตร์ที่ 10 : ความร่วมมือระหว่างประเทศเพื่อการพัฒนา

**ยุทธศาสตร์ที่ 1 : การเสริมสร้างและพัฒนาศักยภาพทุนมนุษย์** ประเทศไทยยังมีปัญหาใน ด้านคุณภาพคนในแต่ละช่วงวัย โดยผลลัพธ์ทางการศึกษาของเด็กวัยเรียนค่อนข้างต่ำ การพัฒนาความรู้และทักษะ ของ แรงงานไม่ตรงกับตลาดงาน ในขณะที่คนไทยจำนวนมากไม่น้อยยังไม่สามารถคัดกรองและเลือกรับวัฒนธรรมได้ อย่าง เหมาะสม ซึ่งส่งผลต่อวิกฤตค่านิยม ทศนคติและพฤติกรรมในการดำเนินชีวิตการพัฒนาในระยะต่อไปจึง ต้องให้ ความสำคัญกับการวางรากฐานการพัฒนาคนให้มีความสมบูรณ์เพื่อให้คนไทยมีทัศนคติและพฤติกรรมตาม บรรทัดฐาน ที่ดีของสังคมได้รับการศึกษาที่มีคุณภาพสูงตามมาตรฐานสากลและสามารถเรียนรู้ด้วยตนเองอย่าง ต่อเนื่อง มีสุขภาวะ ที่ดีขึ้น คนทุกช่วงวัยมีทักษะ ความรู้และความสามารถเพิ่มขึ้น รวมทั้งสถาบันทางสังคมมีความ เข้มแข็งและมีส่วนร่วม ในการพัฒนาประเทศเพิ่มขึ้น



**ยุทธศาสตร์ที่ 2 : การสร้างความเป็นธรรมและลดความเหลื่อมล้ำในสังคม** การพัฒนาในช่วงที่ผ่านมา ทำให้สังคมไทยก้าวหน้าไปหลายด้าน แต่การแก้ปัญหาความเหลื่อมล้ำ และสร้างความเป็นธรรมในสังคมไทยมีความ คืบหน้าช้า ทั้งเรื่องความแตกต่างของรายได้ระหว่างกลุ่มประชากร ความแตกต่างของคุณภาพ การบริการภาครัฐ รวมทั้ง ข้อจำกัดในการเข้าถึงกระบวนการยุติธรรมและเทคโนโลยีของกลุ่ม ผู้ด้อยโอกาสและกลุ่มที่อยู่ในพื้นที่ห่างไกล ดังนั้น การพัฒนาในระยะต่อไป จึงจำเป็นต้องมุ่งลดปัญหาความ เหลื่อมล้ำด้านรายได้ของกลุ่มคนที่มีฐานะทางเศรษฐกิจ สังคมที่แตกต่างกัน แก้ไขปัญหาความยากจน เพิ่มโอกาสการเข้าถึงบริการ พื้นฐานทางสังคมของภาครัฐ รวมทั้งเพิ่มศักยภาพชุมชนและเศรษฐกิจฐานรากให้มีความเข้มแข็ง เพื่อให้ชุมชนพึ่งพาตนเองและได้รับส่วนแบ่งผลประโยชน์ ทางเศรษฐกิจมากขึ้น

**ยุทธศาสตร์ที่ 3 : การสร้างความเข้มแข็งทางเศรษฐกิจและแข่งขันได้อย่างยั่งยืน** แนวทางการพัฒนาสำคัญ ประกอบด้วย (1 การเพิ่มโอกาสให้กับกลุ่มเป้าหมาย ประชากรร้อยละ 40 ที่มีรายได้ต่ำสุด สามารถเข้าถึงบริการที่มีคุณภาพของรัฐและมีอาชีพ อาทิตายโอกาส การเข้าถึงการศึกษาที่มีคุณภาพให้แก่เด็กและเยาวชนที่ ด้อยโอกาสทางการศึกษาอย่างต่อเนื่อง โดยให้การดูแลนักเรียนที่ครอบครัวยากจนตั้งแต่การสร้างรายได้ของครัวเรือน สนับสนุนค่าเดินทางไปยังสถานศึกษาให้ทุนการศึกษาต่อระดับสูง (2 การกระจายการให้บริการภาครัฐทั้งด้าน การศึกษา สาธารณสุขและสวัสดิการที่มีคุณภาพให้ครอบคลุมและทั่วถึง อาทิ บริหารจัดการการให้บริการ สาธารณสุขที่มีคุณภาพให้ครอบคลุมทุกพื้นที่ผ่านการพัฒนาาระบบส่งต่อผู้ป่วยทั้งในระดับจังหวัด ภาคและระดับประเทศให้มี ประสิทธิภาพมากขึ้น และ (3 เสริมสร้างศักยภาพชุมชน การพัฒนาเศรษฐกิจชุมชนและการสร้างความเข้มแข็ง การเงินฐานรากตามหลักปรัชญาของเศรษฐกิจพอเพียง เพื่อให้ชุมชนสามารถพึ่งพาตนเองได้ มีสิทธิในการ จัดการทุนที่ดินและทรัพยากร ภายในชุมชน อาทิ สนับสนุนการให้ความรู้ในการบริหารจัดการทางการเงินแก่ชุมชนและ ครัวเรือน การปรับองค์กรการเงินของชุมชนให้ทำหน้าที่เป็นสถาบันการเงินในระดับหมู่บ้าน/ตำบลที่ทำหน้าที่ทั้งการให้ กู้ยืมและการออมและจัดตั้งโครงข่ายการเงินฐานราก โดยมีธนาคารออมสินและธนาคารเพื่อการเกษตรและสหกรณ์ เป็นแม่ข่าย

**ยุทธศาสตร์ที่ 4 : การสร้างความเข้มแข็งทางเศรษฐกิจและแข่งขันได้อย่างยั่งยืน** เศรษฐกิจไทย ขยายตัวต่ำกว่าศักยภาพอย่างต่อเนื่องเป็นเวลาหลายปี ทั้งจากผลกระทบของเศรษฐกิจโลกซบเซาและข้อ จำกัด ภายในประเทศเอง ที่เป็นอุปสรรคต่อการเพิ่มผลิตภาพและขีดความสามารถในการแข่งขัน รวมทั้งฐานเศรษฐกิจภายในประเทศขยายตัวช้า การพัฒนา 5 ปีต่อจากนี้ไป จึงเน้นให้เศรษฐกิจเติบโตได้ตามศักยภาพและมีเสถียรภาพ ภาคส่งออกมีการพัฒนาจนสามารถ ขยายตัวและเป็นกลไกสำคัญในการขับเคลื่อนเศรษฐกิจไทย ผลิตภาพการผลิตของประเทศเพิ่มขึ้น การลงทุนภาครัฐและ เอกชนมีการขยายตัวอย่างต่อเนื่องและมาจากความร่วมมือกันมากขึ้น ประชาชนและผู้ประกอบการเข้าสู่ระบบภาษี มากขึ้นและประเทศไทยมีขีดความสามารถในการแข่งขันทางเศรษฐกิจสูงขึ้น นอกจากนี้ยังเน้นให้เศรษฐกิจรายสาขามี การเติบโตอย่างเข้มแข็ง ภาคการเกษตรเน้นเกษตรกรรมยั่งยืนและให้เกษตรกรมีรายได้เพิ่มขึ้น มีการพัฒนาเมือง อุตสาหกรรมนิเวศการท่องเที่ยวสามารถทำรายได้และแข่งขันได้มากขึ้น วิสาหกิจขนาดกลางและขนาดย่อมมีบทบาท ต่อระบบเศรษฐกิจมากขึ้น ภาคการเงินมีประสิทธิภาพเพิ่มขึ้น โดยมีแนวทางการพัฒนาที่สำคัญประกอบด้วย (1 การบริหารจัดการเศรษฐกิจส่วนรวมทั้งในด้านการคลัง อาทิ เพิ่มประสิทธิภาพการจัดแผนงานโครงการ การ จัดสรรงบประมาณ การบริหาร และการตรวจสอบกระบวนการงบประมาณและด้านการเงิน อาทิ เพิ่มประสิทธิภาพของ ระบบการเงินและสถาบันการเงินทั้งในตลาดเงินและตลาดทุนให้สามารถสนับสนุนการขยายตัวทางเศรษฐกิจและ (2 การ เสริมสร้างและพัฒนาขีดความสามารถในการแข่งขันของภาคการผลิตและบริการมุ่งเน้นการสร้างเชื่อมโยง ของห่วงโซ่มูลค่าระหว่างภาคเกษตร อุตสาหกรรม บริการและการค้าการลงทุน เพื่อยกระดับศักยภาพในการแข่งขันของประเทศ โดยยกระดับการผลิตสินค้าเกษตรและอาหารเข้าสู่ระบบมาตรฐาน ต่อยอดความเข้มแข็งของอุตสาหกรรม ที่มีศักยภาพปัจจุบันเพื่อยกระดับไปสู่อุตสาหกรรมที่ใช้เทคโนโลยีขั้นสูง วางอนาคตรากฐานการพัฒนาอุตสาหกรรมเสริมสร้างขีดความสามารถการแข่งขันในเชิงธุรกิจของภาคบริการ ปรับปรุงแก้ไขกฎหมายและกฎระเบียบเพื่อส่งเสริมการค้าที่เป็นธรรมและอำนวยความสะดวกด้านการค้าการลงทุน



**ยุทธศาสตร์ที่ 5 : การเสริมสร้างความมั่นคงแห่งชาติเพื่อการพัฒนาประเทศสู่ความมั่นคงและยั่งยืน** กระแสโลกาภิวัตน์และความก้าวหน้าทางเทคโนโลยีในปัจจุบัน มีแนวโน้มส่งผลกระทบต่อความมั่นคงและ เสถียรภาพของประเทศไทยในหลายมิติ ทั้งภัยคุกคามภายนอก ในเรื่องการขยายอิทธิพลและการเพิ่มบทบาทของ ประเทศมหาอำนาจในภูมิภาคต่างๆ ของโลก อาชญากรรมข้ามชาติและการก่อการร้ายและภัยคุกคามภายในประเทศได้แก่ ความเห็นต่างทางความคิดและอุดมการณ์ของคนในชาติ การสร้างสถานการณ์ในจังหวัดชายแดนภาคใต้และการ คุกคามทางเศรษฐกิจ โดยอาชญากรรมคอมพิวเตอร์ ดังนั้น การพัฒนาในระยะต่อไป จึง เน้นในเรื่องการปกป้องและ เชิดชูสถาบันพระมหากษัตริย์ให้เป็นสถาบันหลักของประเทศ สังคมมีความสมานฉันท์ ประชาชนมีส่วนร่วมป้องกัน แก้ไข ปัญหาความมั่นคง ประชาชนในจังหวัดชายแดนภาคใต้มีความปลอดภัยในชีวิตและทรัพย์สิน มีโอกาสใน การศึกษาและการประกอบอาชีพที่สร้างรายได้เพิ่มขึ้น ประเทศไทยมีความสัมพันธ์และความร่วมมือด้านความ มั่นคงกับนานาประเทศในการป้องกันภัยคุกคามในรูปแบบต่างๆ ควบคู่ไปกับการรักษาผลประโยชน์ของชาติมีความ พร้อมต่อการรับมือภัยคุกคามทั้งภัยคุกคามทางทหารและภัยคุกคามอื่นๆ และแผนงาน ด้านความมั่นคงมีการบูรณาการ สอดคล้องกับนโยบายการพัฒนาเศรษฐกิจ สังคม ทรัพยากรธรรมชาติและสิ่งแวดล้อม แนวทางการพัฒนาสำคัญ ประกอบด้วย (1 การรักษาความมั่นคงภายใน เพื่อให้เกิดความสงบในสังคมและธำรงไว้ซึ่งสถาบันหลักของชาติ (2 การพัฒนาเสริมสร้างศักยภาพการป้องกันประเทศ เพื่อเตรียมความพร้อมในการรับมือภัยคุกคามทั้งการทหาร และภัยคุกคามอื่นๆ (3 การส่งเสริมความร่วมมือกับต่างประเทศด้าน ความมั่นคง เพื่อบูรณาการความร่วมมือกับมิตร ประเทศเพื่อผลประโยชน์ทางเศรษฐกิจ สังคมและการป้องกันภัยคุกคามข้ามชาติ(๔ การรักษาความมั่นคงและ ผลประโยชน์ของชาติทางทะเลเพื่อคงไว้ซึ่งอำนาจอธิปไตยและสิทธิอธิปไตยในเขตทะเลและ (๕ การบริหารจัดการ ความมั่นคงเพื่อการพัฒนา เพื่อให้เกิดความสอดคล้องกันระหว่างแผนงานที่เกี่ยวข้องกับความมั่นคงการพัฒนา ภายใต้การมีส่วนร่วมของภาคประชาชน

**ยุทธศาสตร์ที่ 6 : การบริหารจัดการในภาครัฐ การป้องกันการทุจริตประพฤติมิชอบและธรรมาภิบาลในสังคมไทย** ระบบการบริหารจัดการในภาครัฐที่ขาดประสิทธิภาพเป็นอุปสรรคที่สำคัญต่อการพัฒนา ประเทศมาอย่างต่อเนื่อง ทั้งการให้บริการประชาชนยังไม่ได้มาตรฐานสากล การบังคับใช้กฎหมายที่ขาดประสิทธิภาพ การบริหารจัดการและการให้บริการของท้องถิ่นขาดความโปร่งใส ระบบและกระบวนการยุติธรรมไม่สามารถ อำนวยความยุติธรรมได้อย่างเสมอภาคและเป็นธรรม รวมทั้งการทุจริตประพฤติมิชอบในสังคมไทยการพัฒนาในระยะ ต่อไปจึงต้องเร่งปฏิรูปการบริหารจัดการภาครัฐให้เกิดผลสัมฤทธิ์อย่างจริงจัง โดยมุ่งเน้นในเรื่องการลดสัดส่วนค่าใช้จ่าย ด้านบุคลากรและเพิ่มประสิทธิภาพการบริหารจัดการและการให้บริการของภาครัฐ รวมทั้งประสิทธิภาพการ ประกอบธุรกิจของประเทศ การเพิ่มประสิทธิภาพการบริหารจัดการที่ดีขององค์กรปกครองส่วนท้องถิ่น การปรับ ทัศนคติของการรับรู้การทุจริตให้อยู่ในระดับที่ดีขึ้นและการลดจำนวนการดำเนินคดีกับผู้ได้กระทำความผิด แนว ทางการพัฒนาสำคัญ ประกอบด้วย (1 ปรับปรุงโครงสร้างหน่วยงาน บทบาท ภารกิจ และคุณภาพบุคลากร ภาครัฐ ให้มีความโปร่งใส ทันสมัย คล่องตัว มีขนาดที่เหมาะสม เกิดความคุ้มค่า (2 ปรับปรุงกระบวนการ งบประมาณ และสร้างกลไกในการติดตามตรวจสอบการเงินการคลังภาครัฐ เพื่อให้การจัดสรรและการใช้จ่ายมี ประสิทธิภาพ (3 เพิ่ม ประสิทธิภาพและยกระดับการให้บริการสาธารณะให้ได้มาตรฐานสากล เพื่อให้ประชาชนและ ภาคธุรกิจได้รับบริการที่มีคุณภาพได้มาตรฐานและอำนวยความสะดวกตรงตามความต้องการ (4 เพิ่ม ประสิทธิภาพการบริหารจัดการให้แก่องค์กรปกครองส่วนท้องถิ่น เพื่อให้ประชาชนได้รับการบริการอย่างมีประสิทธิภาพและทั่วถึง (5 ป้องกันและปราบปรามการทุจริตและประพฤติมิชอบ เพื่อให้สังคมไทยมีวินัย โปร่งใส และยุติธรรมและ (6 ปฏิรูป กฎหมายและกระบวนการยุติธรรมให้มีความ ทันสมัย เป็นธรรม และสอดคล้องกับข้อบังคับสากลหรือข้อตกลงระหว่างประเทศ



**ยุทธศาสตร์ที่ 7 : การพัฒนาโครงสร้างพื้นฐานและระบบโลจิสติกส์** ที่ผ่านมาการพัฒนาโครงสร้างพื้นฐานและระบบโลจิสติกส์ของประเทศประสบปัญหาด้านความต่อเนื่องในการดำเนินการและปัญหาเชิงปริมาณ คุณภาพ และการบริหารจัดการการให้บริการที่สอดคล้องกับมาตรฐานสากล ทำให้มีข้อจำกัดในการสนับสนุนการ พัฒนาประเทศให้มีประสิทธิภาพ การพัฒนาในระยะต่อไปจึงมุ่งเน้นในเรื่องการลดความเข้มของการใช้พลังงานและ แผนพัฒนาท้องถิ่น (พ.ศ. 2566 – 2570) องค์การบริหารส่วนตำบลแก่ง ลดต้นทุนโลจิสติกส์ของประเทศ การพัฒนาระบบขนส่งทางรางและทางน้ำเพิ่มปริมาณการเดินทางด้วยระบบขนส่ง สาธารณะในเขตเมือง และขยายขีดความสามารถในการรองรับปริมาณผู้โดยสารของท่าอากาศยานในกรุงเทพมหานคร และท่าอากาศยานในภูมิภาค การเพิ่มความสามารถในการแข่งขันด้านโลจิสติกส์และการอำนวยความสะดวกทางการค้า การพัฒนาด้านพลังงานเพื่อเพิ่มสัดส่วนการใช้พลังงานทดแทนต่อปริมาณการใช้พลังงานขั้นสุดท้ายและลดการพึ่งพาก๊าซธรรมชาติในการผลิตไฟฟ้า การพัฒนาเศรษฐกิจดิจิทัลและการพัฒนาด้านสาธารณสุข (น้ำประปา แนวทางการพัฒนาสำคัญประกอบด้วย (1) การพัฒนาโครงสร้างพื้นฐานด้านขนส่ง อาทิ พัฒนาระบบรถไฟให้เป็นโครงข่ายหลักในการเดินทางและขนส่งของประเทศ พัฒนาโครงข่ายถนน พัฒนาระบบขนส่งทางอากาศและพัฒนา ระบบขนส่งทางน้ำ (2) การสนับสนุนการพัฒนาระบบขนส่ง อาทิ การพัฒนาอุตสาหกรรม ต่อเนื่องที่เกิดจากการลงทุนด้านโครงสร้างพื้นฐานและพัฒนาระบบบริหารจัดการในสาขาขนส่ง (3) พัฒนาระบบ โลจิสติกส์ อาทิ พัฒนาและยกระดับมาตรฐานระบบการบริหารจัดการโลจิสติกส์และโซ่ อุปทานให้ได้มาตรฐานสากลและพัฒนา และยกระดับมาตรฐานการอำนวยความสะดวกทางการค้า (4) พัฒนาด้านพลังงาน อาทิ จัดหาพลังงานให้เพียงพอ และ สร้างความมั่นคงในการผลิตพลังงาน เพิ่มศักยภาพการบริหารจัดการการผลิตและการใช้พลังงานทดแทนและพลังงานสะอาด (5) พัฒนาเศรษฐกิจดิจิทัล อาทิ พัฒนาและปรับปรุงโครงสร้างพื้นฐานโทรคมนาคมของประเทศให้ทั่วถึงและมีประสิทธิภาพและส่งเสริมการใช้เทคโนโลยีดิจิทัลในการสร้างมูลค่าเพิ่มทางธุรกิจและ (6) พัฒนาระบบน้ำประปา อาทิ พัฒนาระบบน้ำประปาให้ครอบคลุมและทั่วถึงและการบริหารจัดการการใช้น้ำอย่างมีประสิทธิภาพและการสร้างนวัตกรรม

**ยุทธศาสตร์ที่ 8 : การพัฒนาวิทยาศาสตร์ เทคโนโลยี วิจัยและนวัตกรรม** การพัฒนาเศรษฐกิจของ ประเทศไทยในช่วงระยะเวลาที่ผ่านมา อาศัยการเพิ่มประสิทธิภาพจากปัจจัยความได้เปรียบด้านแรงงาน ทรัพยากรธรรมชาติและการนำเข้าเทคโนโลยีสำเร็จรูปจากต่างประเทศมากกว่าการสะสม องค์ความรู้เพื่อพัฒนาเทคโนโลยีของตนเอง ทำให้ส่วนแบ่งผลประโยชน์ทางด้านเทคโนโลยีซึ่งมีมูลค่าเพิ่มสูงตกอยู่กับประเทศผู้เป็นเจ้าของ เทคโนโลยี อีกทั้งการลงทุนด้านการวิจัยและพัฒนาไม่เพียงพอที่จะขับเคลื่อนประเทศสู่สังคมนวัตกรรมได้ การ พัฒนาจึงเน้นในเรื่องการเพิ่มความเข้มแข็งด้านวิทยาศาสตร์และเทคโนโลยีของประเทศและการเพิ่มความสามารถ ในการประยุกต์ใช้วิทยาศาสตร์เทคโนโลยีและนวัตกรรมเพื่อยกระดับ ความสามารถการแข่งขันของภาคการผลิต และบริการและคุณภาพชีวิตของประชาชน แนวทางการพัฒนาสำคัญ ประกอบด้วย (1) เร่งส่งเสริมการลงทุนวิจัย และพัฒนาและผลักดันสู่การใช้ประโยชน์ในเชิงพาณิชย์และเชิงสังคม อาทิ ลงทุนวิจัยและพัฒนา กลุ่มเทคโนโลยี ที่ประเทศไทยมีศักยภาพพัฒนาได้เองและกลุ่มเทคโนโลยีที่นำสู่การพัฒนาแบบก้าวกระโดด ลงทุนวิจัยและพัฒนา เทคโนโลยีและนวัตกรรมทางสังคมเพื่อลดความเหลื่อมล้ำและยกระดับคุณภาพชีวิตของประชาชน (2) พัฒนา ผู้ประกอบการให้เป็นผู้ประกอบการทางเทคโนโลยี อาทิ ส่งเสริมผู้ประกอบการให้มีบทบาทหลักด้านนวัตกรรม เทคโนโลยีและร่วมกำหนดทิศทางการพัฒนานวัตกรรมส่งเสริมการสร้างสรรค่นวัตกรรมด้านการ ออกแบบและการ จัดการธุรกิจที่ผสมผสานการใช้เทคโนโลยีให้แพร่หลายในกลุ่มผู้ประกอบการธุรกิจของไทยและ (3) พัฒนาสถานะ แวดล้อมของการพัฒนาวิทยาศาสตร์ เทคโนโลยี วิจัยและนวัตกรรมด้านบุคลากรวิจัยอาทิ การ เร่งการผลิตบุคลากร สายวิทยาศาสตร์และเทคโนโลยีที่มีคุณภาพและสอดคล้องกับความต้องการโดยเฉพาะใน สาขา STEM และพัฒนา ศักยภาพนักวิจัยให้มีทั้งความรู้และความเข้าใจในเทคโนโลยี



**ยุทธศาสตร์ที่ 9 : การพัฒนาภาค เมือง และพื้นที่เศรษฐกิจ** ในช่วงแผนพัฒนาฯ ฉบับที่ 12 ประเทศไทยต้องใช้ประโยชน์จากศักยภาพและภูมิสังคมเฉพาะของพื้นที่ และการดำเนินยุทธศาสตร์เชิงรุกเพื่อเสริมจุดเด่น ในระดับภาคและจังหวัดในการเป็นฐานการผลิตและบริการที่สำคัญ ประกอบกับการขยายตัวของประชากรในเขต เมืองจะเป็นโอกาสในการกระจายความเจริญและยกระดับรายได้ของประชาชน โดยการพัฒนาเมืองให้เป็นเมืองน่าอยู่ และมีศักยภาพในการรองรับการค้าการลงทุน รวมทั้งลดแรงกดดันจากการกระจุกตัวของ การพัฒนาในกรุงเทพฯ แผนพัฒนาท้องถิ่น (พ.ศ. 2566 – 2570) องค์กรบริหารส่วนตำบลและภาคกลาง ไปสู่ภูมิภาค นอกจากนี้การเป็นส่วนหนึ่งของประชาคมเศรษฐกิจอาเซียนยังเป็นโอกาสในการเปิดพื้นที่ เศรษฐกิจใหม่บริเวณชายแดนเชื่อมโยงการค้าการลงทุนในภูมิภาคของไทยกับประเทศเพื่อนบ้านอีกด้วย ดังนั้น การพัฒนา จึงมุ่งเน้นในเรื่องการลดช่องว่างรายได้ระหว่างภาคและมีการกระจายรายได้ที่เป็นธรรมมากขึ้น การเพิ่ม จำนวน เมืองศูนย์กลางของจังหวัดเป็นเมืองน่าอยู่สำหรับคนทุกกลุ่มในสังคมพื้นที่ฐานเศรษฐกิจหลักมีระบบการผลิต ที่มีประสิทธิภาพสูงและเป็นมิตรต่อสิ่งแวดล้อมและการเพิ่มมูลค่าการลงทุนในพื้นที่เศรษฐกิจใหม่บริเวณชายแดน แนวทางการพัฒนาสำคัญ ประกอบด้วย (1) การพัฒนาภาคเพื่อสร้างโอกาสทางเศรษฐกิจให้กระจายตัวอย่างทั่วถึง พัฒนาภาคเหนือให้เป็นฐานเศรษฐกิจสร้างสรรค์มูลค่าสูง พัฒนาภาคตะวันออกเฉียงเหนือให้หลุดพ้นจากความ ยากจนสู่เป้าหมายการพึ่งตนเอง พัฒนาภาคกลางเป็นฐานเศรษฐกิจชั้นนำพัฒนาภาคใต้ เป็นฐานการสร้างรายได้ที่ หลากหลาย (2) การพัฒนาเมือง อาทิ พัฒนาสภาพแวดล้อมเมืองศูนย์กลางของจังหวัดให้เป็นเมืองน่าอยู่ ส่งเสริม การจัดการสิ่งแวดล้อมเมืองอย่างมีบูรณาการภายใต้การมีส่วนร่วมของส่วนกลาง ส่วนท้องถิ่น ภาคประชาสังคม และภาคเอกชน พัฒนาระบบขนส่งสาธารณะในเขตเมืองและ (3) การพัฒนาพื้นที่เศรษฐกิจ อาทิ พัฒนาพื้นที่ บริเวณชายฝั่งทะเลตะวันออก ให้เป็นฐานการผลิตอุตสาหกรรมหลักของประเทศที่ขยายตัวอย่างมีสมดุล มี ประสิทธิภาพ สอดคล้องกับศักยภาพของพื้นที่ พัฒนาพื้นที่เศรษฐกิจใหม่บริเวณชายแดนเป็นประตูเศรษฐกิจ เชื่อมโยงกับประเทศเพื่อนบ้านให้เจริญเติบโตอย่างยั่งยืน และเกิดผลที่เป็นรูปธรรม

**ยุทธศาสตร์ที่ 10 : ความร่วมมือระหว่างประเทศเพื่อการพัฒนา** การพัฒนาความร่วมมือ ระหว่าง ประเทศของไทยในช่วงแผนพัฒนาฯ ฉบับที่ 12 ยึดหลักคิดเสรีเปิดเสรีและเปิดโอกาส โดยมุ่งเน้นการ พัฒนาและขยายความร่วมมือทั้งด้านเศรษฐกิจ สังคม ความมั่นคงและอื่นๆ กับมิตรประเทศและเป็นการ ขับเคลื่อนต่อเนื่อง จากการดำเนินการภายใต้แผนพัฒนาฯ ฉบับที่ 11 โดยกำหนดเป็นแนวทางการดำเนินนโยบาย การค้าและการลงทุน ที่เสรีเปิดกว้างและเป็นธรรม ดำเนินยุทธศาสตร์เชิงรุกในการแสวงหาตลาดใหม่ๆ ส่งเสริมให้ ผู้ประกอบการไทยไป ลงทุนในต่างประเทศและส่งเสริมความร่วมมือเพื่อการพัฒนา กับประเทศในอนุภูมิภาคและ ภูมิภาครวมทั้งประเทศ นอกภูมิภาค ดังนั้น การพัฒนาจึงมุ่งเน้นในเรื่องการมีเครือข่ายการเชื่อมโยงตามแนว ระเบียง เศรษฐกิจที่ครอบคลุม และมีการใช้ประโยชน์ได้เต็มศักยภาพ การเพิ่มระบบห่วงโซ่มูลค่าในอนุภูมิภาคและ ภูมิภาคอาเซียน ประเทศไทยเป็นฐานเศรษฐกิจ การค้าและการลงทุนที่สำคัญในภูมิภาค อนุภูมิภาค อาเซียนและ เอเชีย รวมทั้งมีการพัฒนาส่วน ขยายจากแนวระเบียงเศรษฐกิจในอนุภูมิภาคให้ครอบคลุมภูมิภาคอาเซียน เอเชีย ตะวันออกและเอเชียใต้ และประเทศไทยเป็นหุ้นส่วนการพัฒนาที่สำคัญทั้งในทุกระดับ แนวทางการพัฒนาสำคัญ ประกอบด้วย (1) ขยายความร่วมมือทางการค้าและการลงทุนกับมิตรประเทศและแสวงหาตลาดใหม่สำหรับ สินค้าและบริการของไทย (2) พัฒนาความเชื่อมโยงด้านการคมนาคมขนส่งโลจิสติกส์และโทรคมนาคมในกรอบ ความร่วมมืออนุภูมิภาคภายใต้ แผนงาน GMS, ACMECS, IMT-GT, BIMSTEC และ JDS และภูมิภาคอาเซียนเพื่อ อำนวยความสะดวกและลด ต้นทุนด้านโลจิสติกส์ (3) พัฒนาและส่งเสริมให้ไทยเป็นฐานของการประกอบธุรกิจ การบริการและการลงทุนที่ โดดเด่นในภูมิภาค (4) ส่งเสริมการลงทุนไทยในต่างประเทศของผู้ประกอบการไทย (5) เปิดประตูการค้าและพัฒนา ความร่วมมือกับประเทศเพื่อนบ้านในลักษณะหุ้นส่วนทางยุทธศาสตร์ทั้งในระดับ อนุภูมิภาคและภูมิภาคที่มีความ เสมอภาคกัน (6) สร้างความเป็นหุ้นส่วนการพัฒนา กับประเทศในอนุภูมิภาค ภูมิภาคและนานาชาติ (7) เข้าร่วมเป็นภาคีความร่วมมือระหว่างประเทศโดยมีบทบาทที่สร้างสรรค์ (8) ส่งเสริมความร่วมมือกับภูมิภาคและนานาชาติ ในการสร้างความมั่นคงในทุกด้านที่เกี่ยวกับเรื่องความอยู่ดีมีสุข



ของประชาชน (9 บูรณาการภารกิจด้านความร่วมมือ ระหว่างประเทศและด้านการต่างประเทศและ (10 ส่งเสริมให้เกิดการปรับตัวภายในประเทศ ที่สำคัญ

### 5. การขับเคลื่อนแผนพัฒนาฯ ฉบับที่ 12 สู่การปฏิบัติ

- 5.1 หลักการ
- 5.2 แนวทางขับเคลื่อนแผนพัฒนาฯ ฉบับที่ 12
- 5.3 การติดตามประเมินผลแผนพัฒนาฯ ฉบับที่ 12

## 2. แผนพัฒนาภาค/แผนพัฒนากลุ่มจังหวัด/แผนพัฒนาจังหวัด

2.1 แผนพัฒนากลุ่มจังหวัดภาคตะวันออก พ.ศ.2560 – 2565 (นครนายก ปราจีนบุรี สระแก้ว ฉะเชิงเทรา ชลบุรี ระยอง จันทบุรี ตราด)

### เป้าหมายเชิงยุทธศาสตร์

เป้าหมายการพัฒนาภาคตะวันออกจะมุ่งพัฒนาเป็นฐานเศรษฐกิจชั้นนำของอาเซียน โดยรักษาฐานเศรษฐกิจเดิมที่มีอยู่ให้เติบโตอย่างยั่งยืน และสร้างฐานเศรษฐกิจใหม่เพื่อเพิ่มขีดความสามารถในการแข่งขันและสนับสนุนให้ประเทศเติบโตอย่างมีเสถียรภาพ โดยเน้นการพัฒนาพื้นที่ที่มีศักยภาพสูง ได้แก่ พื้นที่ฐานการผลิตและบริการ เมืองศูนย์กลางความเจริญในภูมิภาค และพื้นที่เศรษฐกิจชายแดน

### วัตถุประสงค์

1. เพื่อกระจายความเจริญและโอกาสทางเศรษฐกิจไปสู่ภูมิภาคอย่างทั่วถึงมากขึ้น
2. เพื่อพัฒนาพื้นที่เศรษฐกิจใหม่ให้สนับสนุนการเพิ่มขีดความสามารถในการแข่งขัน และการพัฒนาในพื้นที่อย่างยั่งยืน
3. เพื่อพัฒนาเมืองศูนย์กลางของจังหวัดเป็นเมืองนำอยู่สำหรับคนทุกกลุ่มในสังคม โดยมีความปลอดภัย การจัดการสิ่งแวดล้อมเมืองมีมาตรฐาน บริการสาธารณะมีคุณภาพ และมีระบบขนส่งสาธารณะในเขตเมืองอย่างทั่วถึง
4. เพื่อฟื้นฟูทรัพยากรธรรมชาติ สิ่งแวดล้อม และสร้างความสมดุลของระบบนิเวศ

### เป้าหมาย

1. อัตราการเจริญเติบโตทางเศรษฐกิจของภาคตะวันออกขยายตัวเพิ่มขึ้น
2. สัมประสิทธิ์ความไม่เสมอภาค (Gini Coefficient) ในการกระจายรายได้ของภาคตะวันออกลดลง

### ยุทธศาสตร์การพัฒนา

ยุทธศาสตร์ที่ 1 พัฒนาพื้นที่เขตพัฒนาพิเศษภาคตะวันออกให้เป็นเขตเศรษฐกิจพิเศษ ที่มีความทันสมัยที่สุดในภูมิภาคอาเซียน

ยุทธศาสตร์ที่ 2 พัฒนาภาคตะวันออกให้เป็นแหล่งผลิตอาหารที่มีคุณภาพและ ได้มาตรฐานสากล

ยุทธศาสตร์ที่ 3 ปรับปรุงมาตรฐานสินค้าและธุรกิจบริการด้านการท่องเที่ยว

ยุทธศาสตร์ที่ 4 พัฒนาพื้นที่เศรษฐกิจชายแดนให้เป็นประตูเศรษฐกิจเชื่อมโยง กับประเทศเพื่อนบ้านให้เจริญเติบโตอย่างยั่งยืน

ยุทธศาสตร์ที่ 5 แก้ไขปัญหาทรัพยากรธรรมชาติและจัดระบบการบริหารจัดการมลพิษ ให้มีประสิทธิภาพเพิ่มขึ้น

## 2.2 แผนพัฒนากลุ่มจังหวัดภาคตะวันออกเฉียง 1 (พ.ศ.2562 - 2565) (ฉะเชิงเทรา ชลบุรี ระยอง)

วิสัยทัศน์ “พื้นที่พัฒนาพิเศษระดับอาเซียน แหล่งผลิตอาหารและผลไม้ปลอดภัยเพื่อการส่งออก และแหล่งท่องเที่ยวมาตรฐานระดับนานาชาติ”

### ประเด็นการพัฒนา

ประเด็นการพัฒนาที่ 1 พัฒนาความพร้อมของพื้นที่สร้างบรรยากาศเพื่อส่งเสริมการค้า การลงทุนอุตสาหกรรม มุ่งสู่เขตเศรษฐกิจพิเศษที่ดีและทันสมัยที่สุดในภูมิภาคอาเซียน

ประเด็นการพัฒนาที่ 2 พัฒนาภาคตะวันออกเฉียงใต้ให้เป็นแหล่งผลิตอาหาร ที่มีคุณภาพ และได้มาตรฐานสากล

ประเด็นการพัฒนาที่ 3 ปรับปรุงมาตรฐานสินค้าและธุรกิจบริการด้านการท่องเที่ยว

ประเด็นการพัฒนาที่ 4 เร่งแก้ไขปัญหาวิกฤตมลพิษและพัฒนาระบบบริหารจัดการทรัพยากรธรรมชาติให้มีประสิทธิภาพเพิ่มขึ้น

ประเด็นการพัฒนาที่ 5 พัฒนาทรัพยากรมนุษย์ในทุกช่วงวัยให้มีคุณภาพชีวิตที่ดี มีความมั่นคงปลอดภัย

### วิสัยทัศน์ของกลุ่มจังหวัด

“แหล่งท่องเที่ยวระดับสากล แหล่งผลิตสินค้าเกษตรคุณภาพฐานอุตสาหกรรมที่เป็นมิตรต่อสิ่งแวดล้อมและอยู่ร่วมกับชุมชนได้อย่างสมดุลและยั่งยืน ประตูกสู่เศรษฐกิจโลก”

### เป้าประสงค์

1. เพื่อพัฒนาเศรษฐกิจให้ขยายตัวอย่างต่อเนื่อง สมดุลและมีเสถียรภาพ
2. เพื่อพัฒนาให้เป็นเมืองศูนย์กลางธุรกิจ การขนส่ง การค้าการลงทุน และโลจิสติกส์ ระดับนานาชาติ เพื่อ พร้อมเข้าสู่ประชาคมอาเซียน
3. เพื่อฟื้นฟูและรักษาทรัพยากรธรรมชาติและสิ่งแวดล้อมให้สอดคล้องกับระบบนิเวศการใช้ประโยชน์อย่าง ยั่งยืนและเกิดกระบวนการมีส่วนร่วมของทุกภาคส่วน

### ประเด็นยุทธศาสตร์

ประเด็นยุทธศาสตร์ที่ 1 ปรับปรุงและพัฒนาแหล่งท่องเที่ยวและกิจกรรมทางการท่องเที่ยวให้มีความหลากหลายและเชื่อมโยงการท่องเที่ยวในกลุ่มจังหวัดอย่างยั่งยืน

### กลยุทธ์

1. ฟื้นฟูและปรับปรุงแหล่งท่องเที่ยวหลักของกลุ่มจังหวัด ให้สามารถรักษาสถานภาพการเป็นแหล่ง ท่องเที่ยวระดับสากลสืบต่อไป
2. พัฒนาสินค้าและบริการทางการท่องเที่ยวให้มีความหลากหลายได้มาตรฐานระดับสากล
3. พัฒนาปัจจัย/โครงสร้างพื้นฐานและสิ่งอำนวยความสะดวกด้านการท่องเที่ยวให้เพียงพอ และได้มาตรฐานในระดับนานาชาติ
- 4.ยกระดับศักยภาพด้านการตลาดและประชาสัมพันธ์ด้านการท่องเที่ยวในเชิงรุกให้ตรงกับกลุ่มตลาดเป้าหมาย
5. ส่งเสริมและพัฒนาขีดความสามารถบุคลากรด้านการท่องเที่ยวให้มีความรู้เพิ่มขึ้นและสอดคล้องกับการขยายตัวของทางการท่องเที่ยว



**ประเด็นยุทธศาสตร์ที่ 2** อำนวยความสะดวกด้านการค้า การลงทุน และการท่องเที่ยว รวมทั้งจัดเตรียมระบบโครงสร้างพื้นฐานบริเวณเขตเศรษฐกิจชายแดนให้ได้มาตรฐานรองรับการเข้าสู่ประชาคมอาเซียน

#### กลยุทธ์

1. พัฒนาจุดตรวจชายแดนให้สามารถบริการได้อย่างมีประสิทธิภาพและได้มาตรฐานสากลทั้งการให้บริการด้านศุลกากรและการตรวจคนเข้าเมือง
2. ปรับปรุงพัฒนาระบบโครงสร้างบริการพื้นฐานของพื้นที่แนวเขตชายแดนเพื่ออำนวยความสะดวกในการลงทุนและการขนส่งสินค้า เช่น ถนน ระบบประปา ระบบป้องกันน้ำท่วม ระบบบำบัดน้ำเสียและการจัดขยะ

**ประเด็นยุทธศาสตร์ที่ 3** ปรับปรุงประสิทธิภาพการใช้ประโยชน์โครงข่ายการคมนาคมขนส่งในพื้นที่ให้มากขึ้นสนับสนุนการเป็นประตูสู่เศรษฐกิจโลกรวมทั้งดึงดูดการลงทุนมาสู่พื้นที่

#### กลยุทธ์

1. ปรับปรุงและขยายเส้นทางเศรษฐกิจสำคัญในพื้นที่ให้สามารถรองรับปริมาณการจราจรที่เพิ่มขึ้นอย่างรวดเร็ว ทั้งในส่วนการขนส่งสินค้าและผู้โดยสาร
2. ส่งเสริมและพัฒนาท่าเรือให้มีประสิทธิภาพ
3. ประสานความร่วมมือและผลักดันให้ท่าอากาศยานอยู่ตะเภาเป็นท่าอากาศยานนานาชาติ

**ประเด็นยุทธศาสตร์ที่ 4** พัฒนาประสิทธิภาพการผลิตสินค้าเกษตรและผลิตภัณฑ์ให้ได้มาตรฐานสอดคล้องกับความต้องการทั้งในประเทศและต่างประเทศ

#### กลยุทธ์

1. ปรับปรุงกระบวนการผลิตทางการเกษตร เพื่อให้ได้ผลผลิตที่มีคุณภาพและมูลค่าเพิ่มขึ้นสอดคล้องกับ ความต้องการของผู้บริโภคและสอดคล้องกับข้อกำหนดมาตรฐานในเวทีการค้าโลก อาทิ การปรับปรุงพันธุ์พืช/ สัตว์ การพัฒนาระบบชลประทาน และการใช้เทคโนโลยีเข้ามาช่วยในกระบวนการผลิตและเก็บเกี่ยวตลอดจนการแปรรูปวัตถุดิบขั้นต้นเพื่อสร้างมูลค่าเพิ่มให้กับผลิตภัณฑ์ทางการเกษตร
2. ถ่ายทอดความรู้ให้เกษตรกรมีทักษะที่เหมาะสมและสามารถนำไปปรับปรุงกระบวนการผลิตให้ได้ผลผลิตที่มีคุณภาพประเภทและราคาที่สอดคล้องกับความต้องการของตลาด

**ประเด็นยุทธศาสตร์ที่ 5** ส่งเสริมอุตสาหกรรมที่มีการใช้เทคโนโลยีสะอาดในการผลิตและคำนึงถึง ผลกระทบทางสังคมและสิ่งแวดล้อม เพื่อไม่ให้เกิดความขัดแย้งกับชุมชน การเกษตร และการท่องเที่ยว

#### กลยุทธ์

1. ป้องกันและควบคุมการเกิดมลพิษจากแหล่งอุตสาหกรรม โดยการเพิ่มประสิทธิภาพระบบบำบัดน้ำเสีย ระบบการระบายมลสารอากาศและระบบกำจัดของเสียอันตราย เพื่อไม่ให้ส่งผลกระทบต่อสิ่งแวดล้อมโดยรวม
2. ยกระดับขีดความสามารถด้านเทคโนโลยีการผลิตรวมทั้งการวิจัยและพัฒนาเพื่อลดต้นทุนขั้นตอนและระยะเวลาในการผลิต และนำไปสู่การปรับปรุงคุณภาพ ประเภทและราคาของผลิตภัณฑ์ให้มีต้นทุนและการส่งมอบสินค้าที่แข่งขันได้
3. เสริมสร้างประสิทธิภาพด้านการออกแบบและนวัตกรรม ตลอดจนการให้บริการด้านการทดสอบ คุณภาพเพื่อยกระดับคุณภาพและรูปแบบผลิตภัณฑ์ให้หลากหลายได้มาตรฐานสากล เป็นที่ยอมรับและแข่งขันได้ในตลาดโลก

ประเด็นยุทธศาสตร์ที่ 6 อนุรักษ์ฟื้นฟู ป่ากัน และบำรุงรักษาทรัพยากรธรรมชาติและสิ่งแวดล้อม โดยความร่วมมือของทุกภาคส่วนเพื่อให้ทรัพยากรธรรมชาติและสิ่งแวดล้อมให้มีความอุดมสมบูรณ์ปราศจากมลภาวะและก่อให้เกิดประโยชน์ทางเศรษฐกิจและสังคมอย่างยั่งยืน

#### กลยุทธ์

1. ปกป้องและฟื้นฟูทรัพยากรป่าไม้โดยชุมชนมีส่วนร่วมในการบริหารจัดการเพื่อให้พื้นที่ป่ามีความหลากหลาย อุดมสมบูรณ์และมีการใช้ประโยชน์อย่างเหมาะสม
2. อนุรักษ์ ฟื้นฟูแหล่งน้ำตามธรรมชาติก่อสร้าง ฝายกักเก็บน้ำ และพัฒนาแหล่งน้ำบาดาล
3. อนุรักษ์ ฟื้นฟูป่าชายเลนและทรัพยากรชายฝั่งทะเล
4. ป้องกันการกัดเซาะชายฝั่งทะเลในพื้นที่แหล่งท่องเที่ยว
5. ลดปริมาณขยะมูลฝอยจากแหล่งกำเนิด
6. เฝ้าระวังและควบคุมคุณภาพสิ่งแวดล้อม
7. สร้างความเข้มแข็งให้แก่องค์กรภาคีและเครือข่ายภายนอกเพื่อระดมความร่วมมือในการคุ้มครองและฟื้นฟูทรัพยากรธรรมชาติและสิ่งแวดล้อม

### 3. แผนพัฒนาจังหวัดระยอง (พ.ศ.2566 – 2570) วิสัยทัศน์

“ เมืองนวัตกรรมก้าวหน้า พัฒนาอย่างสมดุล บนพื้นฐานความพอเพียง “

“ City innovative advances, Balanced development, Based on the sufficiency economy ”

#### พันธกิจ (Mission)

1. พัฒนาเศรษฐกิจของจังหวัดระยองให้มีการเจริญเติบโตอย่างมีเสถียรภาพและสมดุล
2. บริหารจัดการทรัพยากรธรรมชาติและสิ่งแวดล้อมแบบมีส่วนร่วมบนพื้นฐานการพัฒนาอย่างยั่งยืน
3. สร้างเสริมคุณภาพชีวิตของประชาชนให้มีความเข้มแข็งมีความมั่นคงปลอดภัยบนพื้นฐานหลักปรัชญาของเศรษฐกิจพอเพียง
4. ส่งเสริมการค้าการลงทุนการผลิตสินค้าและบริการตลอดจนพัฒนาบุคลากรเพื่อรองรับความเจริญทางด้านเศรษฐกิจทั้งในและต่างประเทศ
5. ส่งเสริมนวัตกรรมเพื่อรองรับนโยบายการพัฒนาทางด้านเศรษฐกิจของรัฐบาล

#### เป้าประสงค์รวม

1. เศรษฐกิจจังหวัดระยองมีการขยายตัวอย่างต่อเนื่อง การเติบโตทางเศรษฐกิจของภาคอุตสาหกรรม ภาคการเกษตรกรรม ภาคการท่องเที่ยว เป็นไปอย่างสมดุล
2. ประชาชนมีคุณภาพชีวิตที่ดี มีความปลอดภัยในชีวิตและทรัพย์สิน มีความความมั่นคงทางสังคมบนพื้นฐานตามปรัชญาของเศรษฐกิจพอเพียง
3. ทรัพยากรธรรมชาติมีการใช้ประโยชน์อย่างสูงสุดทุกภาคส่วนดำเนินกิจกรรมที่เป็นมิตรต่อสิ่งแวดล้อมบนพื้นฐานการมีส่วนร่วม
4. เป็นศูนย์กลางด้านอุตสาหกรรมที่เป็นมิตรต่อสิ่งแวดล้อมควบคู่กับมีความพร้อมทางด้านโครงสร้างพื้นฐานสำหรับรองรับการแข่งขันในระดับสากล

#### ยุทธศาสตร์การพัฒนา

การพัฒนาจังหวัดให้เป็นไปในทิศทางสู่ความมั่นคง มั่งคั่ง ยั่งยืน สังคมสงบสุข เศรษฐกิจก้าวหน้าและประชาชนดำรงชีวิตอย่างมีความสุข ภายใต้กระแสการเปลี่ยนแปลงทั้งภายในและภายนอกการจัดทำยุทธศาสตร์การพัฒนาจังหวัดระยองมุ่งเน้นเร่งสร้างภูมิคุ้มกันเพื่อป้องกันความเสี่ยงต่างๆและเสริมสร้างรากฐานการพัฒนาให้เข้มแข็ง รวมทั้งสร้างโอกาสในการพัฒนาให้เจริญก้าวหน้าต่อไป โดยได้กำหนดประเด็นยุทธศาสตร์และให้ความสำคัญตามลำดับการพัฒนา จำนวน 6 ประเด็นยุทธศาสตร์ ดังนี้



**ยุทธศาสตร์ที่ 1** พัฒนาคุณภาพสินค้าและผลิตภัณฑ์ด้านการเกษตรประมง ปศุสัตว์ให้เป็นไปตามมาตรฐานสากล ควบคู่กับการพัฒนาไปสู่เกษตรอุตสาหกรรม

#### เป้าประสงค์เชิงยุทธศาสตร์

ผลผลิตทางการเกษตร ประมงและปศุสัตว์ ได้รับการส่งเสริมและพัฒนาให้มีคุณภาพ และ มูลค่าเพิ่มขยายโอกาสทางการตลาดไปสู่ภายในและภายนอกประเทศและพัฒนาเป็นเกษตรอุตสาหกรรม และ เกษตรท่องเที่ยว

#### กลยุทธ์

- 1) ส่งเสริมและพัฒนาคุณภาพ มาตรฐานการผลิตสินค้า/ผลิตภัณฑ์เกษตร ประมง และปศุสัตว์ ให้มีความปลอดภัย มีคุณภาพได้มาตรฐาน
  - 2) สร้างและขยายเครือข่ายการตลาด ช่องทางการจำหน่ายสินค้าเกษตร ประมง ปศุสัตว์และ ผลิตภัณฑ์ต่อเนื่อง
  - 3) สนับสนุนการวิจัย และพัฒนาการแปรรูปผลิตภัณฑ์และบรรจุภัณฑ์ให้มีมูลค่าเพิ่มทาง เศรษฐกิจ
  - 4) เสริมสร้างความเข้มแข็งกลุ่ม/สหกรณ์/สถาบันเกษตรกร/บริษัท/ประชารัฐ
  - 5) ปรับปรุงโครงสร้างพื้นฐาน และสิ่งอำนวยความสะดวกที่จำเป็นเพื่อให้การผลิตภาคเกษตร ประมง และปศุสัตว์ มีประสิทธิภาพมากขึ้น
  - 6) ส่งเสริมให้มีการเชื่อมโยงภาคการท่องเที่ยว และภาคอุตสาหกรรม เพื่อนำไปสู่เกษตร อุตสาหกรรม และเกษตรท่องเที่ยว
  - 7) พื้นฟูทรัพยากรพื้นฐานด้านการเกษตร ประมง และปศุสัตว์โดยการมีส่วนร่วมของประชาชน
- ยุทธศาสตร์ที่ 2** พัฒนาศักยภาพการท่องเที่ยวให้เติบโตควบคู่กับภาคการเกษตรและภาค อุตสาหกรรมอย่างมีคุณภาพและยั่งยืน

#### เป้าประสงค์เชิงยุทธศาสตร์

เป็นแหล่งสร้างรายได้จากการท่องเที่ยว และสร้างมูลค่าเพิ่มให้กับแหล่ง/สถานที่ ท่องเที่ยวของจังหวัดระยอง ทรัพยากรด้านการท่องเที่ยวได้รับการพัฒนา พื้นฟู และอนุรักษ์ให้คงอยู่ได้อย่าง ยั่งยืน

#### กลยุทธ์

- 1) พื้นฟูแหล่งท่องเที่ยวเก่าและพัฒนาแหล่งท่องเที่ยวใหม่ โดยเฉพาะแหล่งท่องเที่ยวที่ เกี่ยวเนื่องกับภาคการเกษตรและภาคอุตสาหกรรม
- 2) พัฒนาสินค้า และบริการด้านการท่องเที่ยวให้ได้มาตรฐาน และหลากหลาย
- 3) พัฒนาขีดความสามารถของบุคลากรด้านการท่องเที่ยวให้มีคุณภาพเพื่อรองรับนักท่องเที่ยว
- 4) สร้างจิตสำนึก/กระบวนการมีส่วนร่วมของชุมชน ผู้ประกอบการและนักท่องเที่ยวในการ อนุรักษ์ทรัพยากรด้านการท่องเที่ยว
- 5) ส่งเสริมการตลาด การประชาสัมพันธ์การจัดกิจกรรมด้านการท่องเที่ยวเพื่อฟื้นฟู ภาพลักษณ์ และดึงดูดนักท่องเที่ยวให้เพิ่มขึ้น
- 6) เสริมสร้างการป้องกันและรักษาความปลอดภัยให้กับนักท่องเที่ยว เพื่อยกระดับความเชื่อมั่น แก่นักท่องเที่ยว
- 7) พัฒนาสิ่งอำนวยความสะดวกด้านการท่องเที่ยวให้ได้มาตรฐาน

**ยุทธศาสตร์ที่ 3** ส่งเสริมพัฒนาภาคอุตสาหกรรมเข้าสู่อุตสาหกรรมเชิงนิเวศ ควบคู่กับการรับผิดชอบต่อสังคม

#### เป้าประสงค์เชิงยุทธศาสตร์

จังหวัดระยองเป็นแหล่งอุตสาหกรรมเชิงนิเวศสามารถอยู่ร่วมกับชุมชนได้อย่างสมดุล และยั่งยืนรองรับนโยบายด้านเศรษฐกิจของรัฐบาลได้อย่างสมดุล

#### กลยุทธ์

1. ส่งเสริมและพัฒนาผู้ประกอบการภาคอุตสาหกรรมให้มีกระบวนการผลิตที่เป็นมิตรต่อสิ่งแวดล้อมและสนับสนุนให้ผู้ประกอบการทุกระดับมีความรับผิดชอบต่อสังคม (Corporate Social Responsibility - CSR) ที่ถูกต้องนำไปสู่การเป็นอุตสาหกรรมเชิงนิเวศน์
2. พัฒนาขีดความสามารถของบุคลากร และสิ่งอำนวยความสะดวกเพื่อความพร้อมในการรองรับนโยบายเศรษฐกิจของรัฐบาล (ระเบียงเศรษฐกิจภาคตะวันออก Thailand 4.0 Super Cluster)
3. เสริมสร้างการมีส่วนร่วมของชุมชนในการป้องกัน กำกับดูแล และเตือนภัยจากการกระบวนการผลิต อุบัติเหตุ อุบัติภัย มลพิษ ของเสีย รวมทั้งการขนส่งสินค้าจากผู้ประกอบการภาคอุตสาหกรรม
4. พัฒนาขีดความสามารถในการแข่งขันของผู้ประกอบการอุตสาหกรรมขนาดกลางและขนาดย่อม (SMEs)
5. ส่งเสริมนวัตกรรมเพื่อยกระดับการผลิต ผลิตภัณฑ์อุตสาหกรรม และผลิตภัณฑ์ชุมชน

#### ยุทธศาสตร์ที่ 4

อนุรักษ์ฟื้นฟู และควบคุมการใช้ทรัพยากรธรรมชาติและรักษาสิ่งแวดล้อม  
เป้าประสงค์เชิงยุทธศาสตร์

ทรัพยากรธรรมชาติได้รับการอนุรักษ์ ฟื้นฟู มีการนำมาใช้อย่างคุ้มค่า และทุกภาคส่วนดำเนินกิจกรรมโดยคำนึงถึงความปลอดภัยและเป็นมิตรต่อสิ่งแวดล้อม

#### กลยุทธ์

1. เพิ่มพื้นที่สีเขียว โดยการเพิ่มพื้นที่ทั้งป่าบก ป่าชายเลน โดยการมีส่วนร่วมของชุมชน
2. อนุรักษ์ฟื้นฟูทรัพยากรทางทะเลและชายฝั่ง และมีการใช้ประโยชน์อย่างเหมาะสม เกิดความสมดุลต่อระบบนิเวศน์
3. อนุรักษ์ฟื้นฟูและพัฒนาทรัพยากรน้ำรวมถึงการจัดการคุณภาพน้ำตามธรรมชาติให้อยู่ในเกณฑ์มาตรฐาน
4. สนับสนุนการจัดการขยะมูลฝอยและของเสียอันตรายจากแหล่งกำเนิดรวมทั้งมีระบบการจัดการที่ถูกต้องตามหลักสุขาภิบาล
5. เสริมสร้างจิตสำนึกความเข้าใจ สร้างภาคเครือข่ายเพื่อการมีส่วนร่วมในการดูแลรักษาสิ่งแวดล้อม ในทุกภาคส่วน
6. ตั้งรับปรับตัวเพื่อรองรับผลกระทบจากการเปลี่ยนแปลงสภาพภูมิอากาศ
7. สนับสนุนการติดตาม ตรวจสอบ ประเมินผลการใช้ทรัพยากรต่างๆ จากทุกภาคส่วน

**ยุทธศาสตร์ที่ 5** เสริมสร้างมาตรฐานการดำรงชีวิต และการมีส่วนร่วมของประชาชนตามหลักปรัชญาเศรษฐกิจพอเพียง

#### เป้าประสงค์เชิงยุทธศาสตร์

ประชาชนมีคุณภาพชีวิตที่ดี ตามมาตรฐานที่กำหนด ภายใต้การน้อมนำแนวคิดปรัชญา ของเศรษฐกิจพอเพียงมาใช้



### กลยุทธ์

1. เสริมสร้างความมั่นคง และความปลอดภัยจากการคุกคามต่างๆ ทั้งภายนอกภายใน
2. เสริมสร้างความเข้มแข็งสถาบันทางสังคม
3. ส่งเสริม สนับสนุนแนวทางการดำรงชีวิตตามแนวปรัชญาของเศรษฐกิจพอเพียง
4. สนับสนุนการสร้างโอกาสทางเศรษฐกิจฐานรากชุมชน
5. พัฒนาระบบโครงสร้างและสาธารณูปโภคพื้นฐานเพื่อการบริการประชาชนอย่างทั่วถึงและมี
6. อนุรักษ์ สืบสาน พื้นฟูภูมิปัญญาท้องถิ่น ศาสนา ประเพณี วัฒนธรรมดั้งเดิมให้คงอยู่
7. เสริมสร้างมาตรฐานการดำรงชีวิตขั้นพื้นฐาน และพัฒนาคนตลอดช่วงชีวิตเพื่อพร้อมรับการเปลี่ยนแปลง

ยุทธศาสตร์ที่ 6 สร้างความเข้มแข็งและเพิ่มขีดความสามารถของภาคพาณิชย์กรรมและภาคการบริการสู่การแข่งขันระดับสากล

#### เป้าประสงค์เชิงยุทธศาสตร์

ภาคพาณิชย์กรรมและภาคบริการได้รับการส่งเสริมให้มีศักยภาพอย่างต่อเนื่องและมีความสามารถในการเข้าสู่การแข่งขันในระดับสากลบริการสู่การแข่งขันระดับสากล

### กลยุทธ์

1. ส่งเสริมและพัฒนาคุณภาพสินค้าและบริการของจังหวัดให้มึนนวัตกรรมและความทันสมัยสู่ระดับสากล
2. ส่งเสริมสถานประกอบการ/สถานบริการ ให้มีมาตรฐานสากล
3. ส่งเสริมการผลิตบุคลากรและพัฒนาบุคลากรในสถานประกอบการ/สถานบริการ
4. พัฒนาสาธารณูปโภคและโครงสร้างพื้นฐานเพื่อรองรับการพัฒนาและความต้องการอย่างมีประสิทธิภาพ
5. พัฒนาเทคโนโลยี ระบบสารสนเทศ ฐานข้อมูลด้านเศรษฐกิจเพื่อเป็นข้อมูลในการตัดสินใจของผู้ประกอบการ

## 4. ยุทธศาสตร์การพัฒนาขององค์กรปกครองส่วนท้องถิ่นในเขตจังหวัด

### วิสัยทัศน์

“ องค์กรปกครองส่วนท้องถิ่นในเขตจังหวัดระยอง มีความเป็นเลิศด้านการบริหารจัดการที่ดี ประชาชนมีคุณภาพชีวิตที่ดี ”

ยุทธศาสตร์ที่ 1 การพัฒนาความเป็นเลิศด้านการศึกษา ศาสนา ศิลปวัฒนธรรม ภูมิปัญญา ท้องถิ่นและการกีฬา

ยุทธศาสตร์ที่ 2 การพัฒนาและส่งเสริมการท่องเที่ยวเชิงอนุรักษ์อย่างสมดุลและยั่งยืน

ยุทธศาสตร์ที่ 3 การพัฒนาอุตสาหกรรมที่เป็นมิตร และบริหารจัดการทรัพยากรธรรมชาติและสิ่งแวดล้อมอย่างยั่งยืน

ยุทธศาสตร์ที่ 4 การพัฒนาคุณภาพชีวิต สังคมและการเมือง ตามหลักปรัชญาเศรษฐกิจพอเพียง

ยุทธศาสตร์ที่ 5 การพัฒนาโครงสร้างพื้นฐานทุกด้านอย่างสมดุลและยั่งยืน

ยุทธศาสตร์ที่ 6 การพัฒนาเศรษฐกิจ และปรับโครงสร้างให้สมดุลและแข่งขันได้

## 5. ยุทธศาสตร์ขององค์กรปกครองส่วนท้องถิ่น

วิสัยทัศน์ขององค์การบริหารส่วนตำบลเกล่ง

“ประชาชนมีคุณภาพชีวิตที่ดี ชุมชนเข้มแข็ง แหล่งท่องเที่ยวสวยงาม”

## ยุทธศาสตร์การพัฒนา

ยุทธศาสตร์ที่ ๑ การพัฒนาด้านโครงสร้างพื้นฐานอย่างสมดุล

ยุทธศาสตร์ที่ ๒ การพัฒนาและส่งเสริมการศึกษา กีฬา ศาสนา ประเพณี วัฒนธรรมท้องถิ่น และภูมิปัญญาท้องถิ่น

ยุทธศาสตร์ที่ ๓ การพัฒนาด้านการเมือง การบริหาร การจัดสวัสดิการและการสร้างความเข้มแข็งชุมชน

ยุทธศาสตร์ที่ ๔ การพัฒนาและส่งเสริมด้านสาธารณสุขและสิ่งแวดล้อม

ยุทธศาสตร์ที่ ๕ การพัฒนาด้านเศรษฐกิจและการท่องเที่ยว

### เป้าประสงค์

1. ระบบสาธารณูปโภคและสาธารณูปการได้มาตรฐานและทั่วถึง
2. ส่งเสริมการศึกษา การกีฬา ศาสนาและวัฒนธรรม ภูมิปัญญาท้องถิ่น
3. การบริหารจัดการตามหลักธรรมาภิบาล
4. ประชาชนมีรายได้และได้รับสวัสดิการทั่วถึง
5. ประชาชนมีคุณภาพชีวิตที่ดีทั้งด้านร่างกายและจิตใจ
6. สิ่งแวดล้อมได้รับการดูแลบำรุงรักษา
7. แหล่งท่องเที่ยวได้รับการส่งเสริมและพัฒนา

### ตัวชี้วัด

1. ถนนในพื้นที่องค์การบริหารส่วนตำบลแปลงได้มาตรฐาน
2. แก้ไขปัญหาน้ำท่วมขังในพื้นที่
3. ระบบประปาครอบคลุมพื้นที่
4. มีไฟฟ้าใช้ทุกครั้งเร็วและมีไฟฟ้าส่องสว่างในพื้นที่
5. เด็กและเยาวชนได้รับการศึกษาที่มีมาตรฐาน
6. ประชาชนมีสุขภาพร่างกายแข็งแรง
7. จัดกิจกรรมอนุรักษ์ประเพณีและภูมิปัญญาท้องถิ่น
8. จำนวนกิจกรรมสร้างความปลอดภัยในชีวิตและทรัพย์สิน
9. จำนวนกิจกรรมสำหรับเด็กเยาวชนสตรีและผู้ด้อยโอกาสทางสังคม
10. จำนวนกิจกรรมสร้างความเข้มแข็งชุมชน
11. จำนวนกิจกรรมฝึกอบรมสร้างการเมืองการบริหารจัดการตามหลักธรรมาภิบาล
12. ร้อยละสามารถอำนวยความสะดวกและให้บริการประชาชนได้รวดเร็วขึ้น
13. จำนวนโครงการที่ส่งเสริมสุขภาพอนามัยและสิ่งแวดล้อมของประชาชน
14. จำนวนโครงการส่งเสริมอาชีพเกษตรกรในพื้นที่และมีอาชีพเสริม
15. จำนวนโครงการส่งเสริมด้านการท่องเที่ยวในพื้นที่

### คำเป้าหมาย

1. การคมนาคมขนส่งสะดวกได้มาตรฐาน
2. ทุกครัวเรือนมีน้ำประปาใช้เพียงพอ
3. ทุกครัวเรือนมีไฟฟ้าใช้เพียงพอ



4. ประชาชนได้รับการศึกษาขั้นพื้นฐาน
5. ประเพณีและภูมิปัญญาท้องถิ่นได้รับการอนุรักษ์
6. ชุมชนเข้มแข็งและมีส่วนร่วมในการพัฒนา
7. ประชาชนมีความปลอดภัยในชีวิตและทรัพย์สิน
8. ประชาชนมีสุขภาพอนามัยแข็งแรง
9. พื้นที่ป่าอุดมสมบูรณ์
10. เกษตรกรมีองค์ความรู้และมีรายได้เพิ่มขึ้น
11. นักท่องเที่ยวเพิ่มมากขึ้น

#### กลยุทธ์

1. พัฒนาถนนและวางระบายน้ำให้ได้มาตรฐาน
2. พัฒนาระบบประปาให้ทั่วถึงเพียงพอ
3. ขยายเขตติดตั้งไฟฟ้าสาธารณะ
4. ส่งเสริมและสนับสนุนการศึกษาและกีฬา
5. ส่งเสริมและอนุรักษ์ประเพณี ภูมิปัญญาท้องถิ่น
6. การเมืองการบริหารตามหลักธรรมาภิบาล
7. พัฒนาและส่งเสริมให้ชุมชนเข้มแข็ง
8. บริหารจัดการสุขอนามัยของประชาชน
9. บริหารจัดการสิ่งแวดล้อมในการจัดการขยะ
10. ส่งเสริมเกษตรกรตามหลักเศรษฐกิจพอเพียงและเพิ่มมูลค่าผลผลิต
11. ส่งเสริมและพัฒนาแหล่งท่องเที่ยวเชิงอนุรักษ์

#### จุดยืนทางยุทธศาสตร์

การจัดทำแผนยุทธศาสตร์การพัฒนาขององค์การบริหารส่วนตำบลแก่ง เป็นการดำเนินการโดยใช้จุดแข็งและศักยภาพที่มีอยู่ให้เป็นประโยชน์ต่อการพัฒนาตำบลเพื่อสร้างความเข้มแข็งอย่างยั่งยืน โดยให้ความสำคัญกับการพัฒนาด้านคุณภาพชีวิตการส่งเสริมการมีส่วนร่วมของประชาชนในการพัฒนาท้องถิ่น และการพัฒนาแหล่งท่องเที่ยวให้มีความสะอาดและสวยงาม ซึ่งจะส่งผลให้ประชาชนในเขตองค์การบริหารส่วนตำบลแก่งมีระบบสาธารณูปโภคที่ทั่วถึงและเพียงพอมีการศึกษาที่ดีประชาชนมีรายได้ที่เพียงพอขณะเดียวกันก็จำเป็นต้องปรับตัวในการเชื่อมโยงกับระบบเศรษฐกิจในระดับจังหวัด ภูมิภาคและระดับประเทศเพื่อเตรียมความพร้อมก้าวสู่ประชาคมเศรษฐกิจอาเซียน

นอกจากนี้ยังจำเป็นต้องมีการบริหารจัดการองค์กรเพื่อสร้างความเป็นธรรมในสังคม และให้ความสำคัญกับการพัฒนาการบริหารราชการ เพื่อให้เกิดประโยชน์สุขแก่ประชาชนและเป็นไปตามหลักการบริหารกิจการบ้านเมืองที่ดีรวมทั้งการส่งเสริมการมีส่วนร่วมของประชาชนในการตรวจสอบการบริหารงานขององค์กรส่งเสริมให้ประชาชนเข้าถึงทรัพยากรอย่างมีส่วนร่วมควบคู่กับการปลูกจิตสำนึกค่านิยมประชาธิปไตยและธรรมาภิบาลแก่ประชาชนทุกกลุ่ม โดยยังคงยึดหลักการ “เป็นองค์การบริหารส่วนตำบลที่ส่งเสริมการพัฒนาคุณภาพชีวิตส่งเสริมการมีส่วนร่วมของประชาชนและพัฒนาแหล่งท่องเที่ยวให้สะอาดสวยงาม”

## 6. ความเชื่อมโยงของยุทธศาสตร์ในภาพรวม

องค์กรปกครองส่วนท้องถิ่นมีการนำยุทธศาสตร์ชาติ 20 ปี มาเป็นกรอบในการจัดทำแผนพัฒนาท้องถิ่น และข้อบัญญัติงบประมาณ

ยุทธศาสตร์กลุ่มจังหวัดภาคตะวันออกเฉียงเหนือ	ยุทธศาสตร์จังหวัดระยอง	ยุทธศาสตร์การพัฒนาของอปท. ในเขตจังหวัดระยอง	ยุทธศาสตร์การพัฒนา อบต.แก่ง
<b>ยุทธศาสตร์ที่ 1</b> ปรับปรุงและพัฒนาแหล่งท่องเที่ยวและกิจกรรมทางการท่องเที่ยวให้มีความหลากหลายและเชื่อมโยงการท่องเที่ยวในกลุ่มจังหวัดอย่างยั่งยืน	<b>ยุทธศาสตร์ที่ 2</b> พัฒนาศักยภาพการท่องเที่ยวให้เติบโตควบคู่กับภาคการเกษตรและภาคอุตสาหกรรมอย่างมีคุณภาพและยั่งยืน	<b>ยุทธศาสตร์ที่ 2</b> การพัฒนาและส่งเสริมการท่องเที่ยวเชิงอนุรักษ์ อย่างสมดุลและยั่งยืน	<b>ยุทธศาสตร์ที่ 5</b> การพัฒนาเศรษฐกิจและการท่องเที่ยว
<b>ยุทธศาสตร์ที่ 2</b> อำนวยความสะดวกด้านการค้าการลงทุนและการท่องเที่ยว รวมทั้งจัดเตรียมระบบโครงสร้างพื้นฐานบริเวณเขตเศรษฐกิจชายแดนให้ได้มาตรฐานรองรับการเข้าสู่ประชาคมอาเซียนอย่างยั่งยืน	<b>ยุทธศาสตร์ที่ 6</b> สร้างความเข้มแข็งและเพิ่มขีดความสามารถ ของภาคพาณิชย์กรรม และภาค การบริการสู่การแข่งขันระดับสากล	<b>ยุทธศาสตร์ที่ 6</b> การพัฒนาเศรษฐกิจและปรับโครงสร้างให้ สมดุลและแข่งขันได้	<b>ยุทธศาสตร์ที่ 1</b> การพัฒนาโครงสร้างพื้นฐานอย่างสมดุล <b>ยุทธศาสตร์ที่ 5</b> การพัฒนาเศรษฐกิจและการท่องเที่ยว
<b>ยุทธศาสตร์ที่ 3</b> ปรับปรุงประสิทธิภาพการใช้ประโยชน์โครงสร้างการคมนาคมขนส่งในพื้นที่ให้มากขึ้นสนับสนุนการเป็นประตูเศรษฐกิจโลกรวมทั้งดึงดูดการลงทุนมาสู่พื้นที่	<b>ยุทธศาสตร์ที่ 6</b> สร้างความเข้มแข็งและเพิ่มขีดความสามารถของภาคพาณิชย์กรรมและภาคการบริการสู่การแข่งขันระดับสากล	<b>ยุทธศาสตร์ที่ 6</b> การพัฒนาเศรษฐกิจและปรับโครงสร้างให้สมดุลและแข่งขันได้	<b>ยุทธศาสตร์ที่ 1</b> การพัฒนาโครงสร้างพื้นฐานอย่างสมดุล <b>ยุทธศาสตร์ที่ 5</b> การพัฒนาเศรษฐกิจและการท่องเที่ยว
<b>ยุทธศาสตร์ที่ 4</b> พัฒนาประสิทธิภาพการผลิตสินค้าเกษตรและผลิตภัณฑ์ให้ได้มาตรฐาน สอดคล้องกับความต้องการทั้งใน ประเทศและต่างประเทศ	<b>ยุทธศาสตร์ที่ 1</b> พัฒนาคุณภาพสินค้าและผลิตภัณฑ์ด้านการเกษตร ประมง ปศุสัตว์ให้เป็นไปตามมาตรฐานสากลควบคู่มากับการพัฒนาไปสู่เกษตรอุตสาหกรรม <b>ยุทธศาสตร์ที่ 6</b> สร้างความเข้มแข็งและเพิ่มขีดความสามารถ ของภาคพาณิชย์กรรม และภาคการบริการสู่การ	<b>ยุทธศาสตร์ที่ 6</b> การพัฒนาเศรษฐกิจและปรับโครงสร้างให้ สมดุลและแข่งขันได้	<b>ยุทธศาสตร์ที่ 1</b> การพัฒนาโครงสร้างพื้นฐานอย่างสมดุล <b>ยุทธศาสตร์ที่ 1</b> การพัฒนาเศรษฐกิจและการท่องเที่ยว
<b>ยุทธศาสตร์ที่ 5</b> ส่งเสริมอุตสาหกรรมที่มีการใช้เทคโนโลยีสะอาดในการผลิตและคำนึงถึงผลกระทบต่อสิ่งแวดล้อมและสิ่งแวดล้อมเพื่อไม่ให้เกิดความขัดแย้งกับชุมชนการเกษตรและการท่องเที่ยว	<b>ยุทธศาสตร์ที่ 3</b> ส่งเสริมพัฒนาภาคอุตสาหกรรมเข้าสู่อุตสาหกรรมเชิงนิเวศ ควบคู่มากับการรับผิดชอบต่อสังคม	<b>ยุทธศาสตร์ที่ 3</b> การพัฒนาอุตสาหกรรมที่เป็นมิตรและบริหารจัดการทรัพยากรธรรมชาติและสิ่งแวดล้อมอย่างยั่งยืน	<b>ยุทธศาสตร์ที่ 4</b> การพัฒนา ด้าน สาธารณสุขและสิ่งแวดล้อม
<b>ยุทธศาสตร์ที่ 6</b> อนุรักษ์ฟื้นฟูป้องกันและบำรุงรักษาทรัพยากรธรรมชาติและสิ่งแวดล้อม โดยความร่วมมือของทุกภาคส่วน เพื่อให้ทรัพยากรธรรมชาติและสิ่งแวดล้อมมีความอุดมสมบูรณ์ปราศจากมลภาวะและก่อให้เกิดประโยชน์ทางเศรษฐกิจและสังคมอย่างยั่งยืน	<b>ยุทธศาสตร์ที่ 4</b> อนุรักษ์ฟื้นฟูและควบคุมการใช้ทรัพยากรธรรมชาติและรักษาสิ่งแวดล้อมบนพื้นฐานของการมีส่วนร่วม <b>ยุทธศาสตร์ที่ 5</b> เสริมสร้างมาตรฐานการดำรงชีวิตและการมีส่วนร่วมของประชาชนตามหลักปรัชญาเศรษฐกิจพอเพียง	<b>ยุทธศาสตร์ที่ 1</b> การพัฒนาความเป็นเลิศด้านการศึกษา ศาสนา ศิลปวัฒนธรรม ภูมิปัญญาท้องถิ่นและการกีฬา <b>ยุทธศาสตร์ที่ 4</b> การพัฒนาคุณภาพชีวิต สังคมและการเมืองตามหลักปรัชญาเศรษฐกิจพอเพียง <b>ยุทธศาสตร์ที่ 5</b> การพัฒนาโครงสร้างพื้นฐานทุกด้านอย่างสมดุลและยั่งยืน	<b>ยุทธศาสตร์ที่ 1</b> การพัฒนาโครงสร้างพื้นฐานอย่างสมดุล <b>ยุทธศาสตร์ที่ 2</b> การพัฒนา ด้านการศึกษา การกีฬา ศาสนา ประเพณี วัฒนธรรม และภูมิปัญญา ท้องถิ่น <b>ยุทธศาสตร์ที่ 3</b> การพัฒนา ด้านการเมือง การบริหาร การจัดการสวัสดิการ และการสร้างความเข้มแข็งชุมชน



## 7. การวิเคราะห์เพื่อพัฒนาท้องถิ่น

### การวิเคราะห์กรอบการจัดทฤษฎีศาสตร์ขององค์กรปกครองส่วนท้องถิ่น

#### 1. วิเคราะห์ SWOT ในมิติด้านโครงสร้างพื้นฐาน

จุดแข็ง (Strengths)	จุดอ่อน (Weaknesses)
1. มีเจ้าหน้าที่รับผิดชอบมีความรู้เฉพาะด้านโครงสร้างพื้นฐานอย่างชัดเจน	1. ถนนในพื้นที่ยังไม่เป็นถนนคอนกรีตทุกสาย 2. ไฟฟ้าไม่เพียงพอ มีปัญหาไฟฟ้าตก 3. เงินงบประมาณมีไม่เพียงพอกับการแก้ไขปัญหาความเดือดร้อนของประชาชน 4. การจัดทำงบประมาณลงทุนด้านโครงสร้างพื้นฐานไม่สอดคล้องกับแผนพัฒนาท้องถิ่น
โอกาส (Opportunities)	อุปสรรค (Threats)
1. รัฐบาลกรมส่งเสริมการปกครองส่วนท้องถิ่น จังหวัด อุตรดิตถ์ งบประมาณให้ท้องถิ่นมากขึ้นสำหรับโครงการที่เกินศักยภาพ	1. ระเบียบ กฎหมาย และและหนังสือสั่งการต่างๆ ยังไม่รองรับการแก้ไขปัญหาให้ประชาชน 2. ถนนบางสายเป็นถนนในความรับผิดชอบของหน่วยงานอื่นทำให้การแก้ไขปัญหาความเดือดร้อนของประชาชนเกิดความล่าช้า

#### 2. วิเคราะห์ SWOT ในมิติด้านการศึกษา ศาสนา วัฒนธรรมประเพณีท้องถิ่น

จุดแข็ง (Strengths)	จุดอ่อน (Weaknesses)
1. บุคลากรทางการศึกษามีจำนวนเพียงพอต่อการพัฒนาและดูแลเด็กเล็ก 2. คณะกรรมการบริหารศูนย์ฯ และบุคลากรทางการศึกษาได้รับการส่งเสริมความรู้อย่างต่อเนื่อง 3. พนักงานมีการประสานความร่วมมือกับสถานศึกษาในพื้นที่อย่างดี 4. มีศาสนสถาน สำหรับเป็นสถานที่ฝึกอบรมคุณธรรมจริยธรรมของคนในชุมชน	1. ระดับการศึกษาของคนในชุมชนยังอยู่ในเกณฑ์ต้องได้รับการพัฒนา 2. อาคารสถานที่สำหรับจัดการศึกษายังไม่มีความเหมาะสมเท่าที่ควร 3. สื่อการเรียนการสอนยังไม่เพียงพอ 4. มีข้อจำกัดในการส่งเสริมวัฒนธรรมประเพณีท้องถิ่น
โอกาส (Opportunities)	อุปสรรค (Threats)
1. ส่วนราชการที่เกี่ยวข้องให้การสนับสนุนอย่างเต็มความสามารถ 2. รัฐบาลส่งเสริมการศึกษาและอุดหนุนงบประมาณ	1. ระเบียบ กฎหมาย และหนังสือสั่งการต่างๆ ยังไม่รองรับการจัดงานประเพณีท้องถิ่นต่างๆ 2. ผู้ปกครองยังมีค่านิยมให้บุตรหลาน เรียนในสถานศึกษาเอกชน

## 3. วิเคราะห์ SWOT ในมิติด้านสังคม

จุดแข็ง (Strengths)	จุดอ่อน (Weaknesses)
1. มีการรวมตัวของกลุ่มผู้สูงอายุในพื้นที่ และจัดตั้งเป็นชมรมผู้สูงอายุ 2. มีการจัดตั้งกลุ่มสตรีเพื่อดูแลเกี่ยวกับสิทธิของสตรี 3. มีการส่งเสริมและให้ความรู้การประกอบอาชีพเสริมแก่ประชาชนอย่างต่อเนื่อง 4. พนักงานมีความรู้ความสามารถและได้รับการฝึกอบรมสม่ำเสมอ	1. ผู้สูงอายุขาดความรู้ และความเข้าใจในการดูแลรักษาสุขภาพตนเอง 2. สตรีในพื้นที่ยังขาดความรู้ ความเข้าใจ ในสิทธิและหน้าที่ของตนเอง 3. ประชาชนในพื้นที่มีรายได้น้อยถ้าเทียบกับค่าครองชีพของจังหวัดระยอง 4. ประชาชนขาดความเข้าใจเรื่องสวัสดิการยังชีพต่างๆ 5. ประชาชนไม่สามารถร่วมกลุ่มอาชีพได้
โอกาส (Opportunities)	อุปสรรค (Threats)
1. รัฐบาลให้การส่งเสริมการพัฒนาผู้สูงอายุผ่านทางสำนักงานหลักประกันสุขภาพแห่งชาติ 2. รัฐบาลมีนโยบายช่วยเหลือผู้ด้อยโอกาสทางสังคม	1. ระเบียบ กฎหมาย และหนังสือสั่งการต่างๆ ยังไม่มีความชัดเจนในการแก้ไขปัญหาของประชาชน 2. ภารกิจถ่ายโอนยังไม่มีมีความชัดเจนในการปฏิบัติงาน

## 4. วิเคราะห์ SWOT ในมิติด้านสาธารณสุขและสิ่งแวดล้อม

จุดแข็ง (Strengths)	จุดอ่อน (Weaknesses)
1. ผู้บริหารให้ความสำคัญกับจิตอาสาในพื้นที่ 2. จิตอาสาให้ความร่วมมือในการปฏิบัติงานอยู่ในระดับดี 3. มีงบประมาณเพียงพอ 4. มีการประสานงานที่ดีระหว่างเจ้าหน้าที่กับแกนนำ , ผู้นำ	1. ขาดบุคลากรด้านสาธารณสุข 2. ขาดเจ้าหน้าที่ปฏิบัติงานสนับสนุน(เจ้าพนักงานธุรการ) 3. มีการแพร่ระบาดของโรคไข้เลือดออกในพื้นที่ 4. ขาดที่มีควบคุมโรคที่มีประสิทธิภาพ 5. การบริหารจัดการขยะใช้เงินงบประมาณค่อนข้างสูง
โอกาส (Opportunities)	อุปสรรค (Threats)
1. มีกองทุน สปสช. อบต. แกลง สนับสนุนป้องกันแก้ไข ส่งเสริมสุขภาพ 2. นโยบาย Long Term Care	1. ภารกิจถ่ายโอนระหว่างส่วนราชการกับ อบต. ยังไม่ชัดเจน เช่น อสม.



## 5. วิเคราะห์ SWOT ในมิติด้านการบริหารจัดการองค์กร

จุดแข็ง (Strengths)	จุดอ่อน (Weaknesses)
<p>1. มีส่วนราชการรับผิดชอบการปฏิบัติงานในหน้าที่ของ อบต.ครบทุกส่วนราชการ</p> <p>2. มีการกำหนดกรอบอัตรากำลังของพนักงานและพนักงานจ้างตามกรอบโครงสร้าง</p> <p>3. มีการประสานความร่วมมือในการทำงาน เพื่อให้เกิดความสำเร็จในภาพรวมขององค์กร</p> <p>4. การดำเนินงานของ อบต. ยึดถือและปฏิบัติตามระเบียบข้อกฎหมายและนโยบายของรัฐบาลอย่างรวดเร็ว</p> <p>5. พนักงานได้รับการฝึกอบรมเกี่ยวกับตำแหน่งหน้าที่อย่างต่อเนื่อง</p>	<p>1. พนักงานส่วนตำบลส่วนใหญ่ในองค์กรอยู่ต่างภูมิลำเนาอาจทำให้เกิดการโอนย้ายกลับภูมิลำเนา</p> <p>2. อุปกรณ์ในการปฏิบัติงาน ยังไม่ทั่วถึง ทำให้เกิดความล่าช้าในการปฏิบัติงาน</p> <p>3. การจัดทำงบประมาณการลงทุนด้านโครงสร้างพื้นฐานไม่สอดคล้องกับการจัดทำแผนพัฒนาท้องถิ่น</p> <p>4. งบประมาณในการดำเนินการพัฒนามีอยู่จำกัดและไม่เพียงพอ เมื่อเทียบกับจำนวนภารกิจที่ได้รับการถ่ายโอน</p> <p>5. ขาดความร่วมมือจากประชาชนอย่างแท้จริงจากภาคประชาชนส่วนใหญ่เป็นการจัดตั้งโดยเฉพาะประชากรแฝง</p>
โอกาส (Opportunities)	อุปสรรค (Threats)
<p>1. กฎหมายรัฐธรรมนูญ มีการกำหนดสิทธิเสรีภาพของประชาชนมากขึ้นทำให้ประชาชนได้รับการคุ้มครอง และเข้ามามีส่วนร่วมในการพัฒนามากขึ้น</p>	<p>1. ระเบียบและหนังสือสั่งการบางเรื่องมีแนวทางการปฏิบัติที่ไม่ชัดเจนและล่าช้า</p> <p>2. ระเบียบข้อกฎหมายยังไม่ครอบคลุมการแก้ไขความต้องการของประชาชน (มีข้อจำกัดในการช่วยเหลือ)</p> <p>3. ภารกิจถ่ายโอนมีจำนวนมากเมื่อเทียบกับเงินงบประมาณที่ได้รับการจัดสรร</p> <p>4. หน่วยงานส่วนภูมิภาคขอรับเงินอุดหนุนในภารกิจหน้าที่ที่ซ้ำซ้อนกับ อบต.</p>

## 6. วิเคราะห์ SWOT ในมิติด้านเศรษฐกิจ

จุดแข็ง (Strengths)	จุดอ่อน (Weaknesses)
<ol style="list-style-type: none"> <li>1. สภาพพื้นที่มีความเหมาะสมในการเพาะปลูก</li> <li>2. สินค้าทางการเกษตรมีคุณภาพดี เช่น ทูเรียน มังคุด เงาะ</li> <li>3. มีแหล่งท่องเที่ยวตั้งอยู่ในพื้นที่ที่รับผิดชอบ สร้างรายได้ให้กับประชาชน</li> </ol>	<ol style="list-style-type: none"> <li>1. ไม่มีเจ้าหน้าที่รับผิดชอบงานเกษตรและงานท่องเที่ยวโดยตรง</li> <li>2. ต้นทุนในการผลิตสินค้าเกษตรมีราคาสูง</li> <li>3. เกษตรกรขาดความรู้ในการประกอบอาชีพเสริม</li> <li>4. สินค้าทางการเกษตรในบางช่วงมีราคาตกต่ำ</li> <li>5. แหล่งท่องเที่ยวมีจุดให้บริการนักท่องเที่ยวไม่เพียงพอ</li> <li>6. ผู้ประกอบการเรือท่องเที่ยวขาดความรู้ด้านความปลอดภัยในการให้บริการนักท่องเที่ยว</li> <li>7. ปัญหาขยะในแหล่งท่องเที่ยว</li> </ol>
โอกาส (Opportunities)	อุปสรรค (Threats)
<ol style="list-style-type: none"> <li>1. ตลาดทั้งภายในและภายนอกมีความต้องการสินค้าเกษตร เช่น ทูเรียน มังคุด เงาะ</li> <li>2. รัฐบาลมีนโยบายช่วยเหลือและสนับสนุนเกษตรกร</li> <li>3. รัฐบาลมีนโยบายแก้ไขปัญหาการบุกรุกพื้นที่สาธารณะ</li> </ol>	<ol style="list-style-type: none"> <li>1. พื้นที่ชายหาดสวนสนมีหน่วยงานอื่นรับผิดชอบร่วมด้วยทำให้การพัฒนาเกิดความล่าช้า และบางประเด็นไม่สามารถทำได้</li> <li>2. มีการรื้อล้างพื้นที่สาธารณะของผู้ประกอบการร้านค้า</li> <li>3. มีประชากรแฝงในพื้นที่จำนวนมากไม่สามารถครอบคลุมและติดตามได้</li> </ol>



การประเมินสถานการณ์สภาพแวดล้อมภายนอกที่เกี่ยวข้อง  
 ในการจัดทำแผนพัฒนาท้องถิ่นขององค์การบริหารส่วนตำบลแก่งนั้น ได้ทำการประเมิน  
 สถานการณ์ สภาพแวดล้อมภายนอกที่เกี่ยวข้องซึ่งมีรายละเอียดดังนี้

ด้าน	สถานการณ์ สภาพแวดล้อมภายนอกที่ เกี่ยวข้อง	ข้อบ่งชี้และปริมาณ ของปัญหา/ความ ต้องการ	พื้นที่เป้าหมาย/ กลุ่มเป้าหมาย	ความคาดหวังและ แนวโน้มอนาคต
๑. ด้านโครงการ สร้างพื้นฐาน อย่างสมดุล	๑) น้ำประปาสำหรับ อุปโภค-บริโภคยังไม่ พอเพียงและยังไม่ได้ มาตรฐาน	- แหล่งน้ำและ น้ำประปาในการ อุปโภค-บริโภค	- พื้นที่ อบต.	- ประชาชนมีแหล่ง น้ำและมีน้ำประปา ใช้อย่างพอเพียงมี คุณภาพตาม มาตรฐานมากขึ้น
	๒) ไฟฟ้าส่องสว่างทาง และที่สาธารณะยังไม่ สามารถดำเนินการ ครอบคลุมพื้นที่ได้ ทั้งหมดและปริมาณ กระแสไฟฟ้าไม่เพียงพอ กับความต้องการใช้	- ขยายเขตไฟฟ้า - ติดตั้งไฟฟ้าส่องสว่าง	- ทางและที่ สาธารณะในเขต อบต.	- ทางและที่ สาธารณะมีแสง สว่างเพียงพอ ประชาชนได้รับ ความสะดวกในการ สัญจรไปมาและ ป้องกันการเกิด อาชญากรรมได้ -ประชาชนมีไฟฟ้า ใช้อย่างเพียงพอ ทั่วถึง
	๓) ชุมชนขยายมากขึ้น ระบบระบายน้ำยังไม่ เพียงพอ เกิดการอุดตัน ส่งกลิ่นเหม็นก่อความ รำคาญ	- ราง/ท่อระบายน้ำ	- พื้นที่ในเขต อบต.	- มีรางระบายน้ำ สามารถระบายน้ำ ได้สะดวก ไม่อุดตัน ไม่ส่งกลิ่นเหม็นก่อ ความรำคาญ
	๔) ประชาชนต้องการ เส้นทางในการสัญจรไป มาเพิ่มมากขึ้นและอบต. ไม่สามารถดำเนินการได้ เนื่องจากพื้นที่ยังไม่เป็นที่ สาธารณะจะดำเนินการ ได้ก็ต่อเมื่อต้องเป็นที่ สาธารณะ	- เส้นทางคมนาคม	- เส้นทางคมนาคม ที่เป็นสาธารณะ และประชาชนมี ความต้องการให้ ดำเนินการ	- มีเส้นทางในการ คมนาคมเพียงพอ และประชาชน ได้รับความสะดวก ในการสัญจรไปมา

ด้าน	สถานการณ์สภาพแวดล้อมภายนอกที่เกี่ยวข้อง	ขอบข่ายและปริมาณของปัญหา/ความต้องการ	พื้นที่เป้าหมาย/กลุ่มเป้าหมาย	ความคาดหวังและแนวโน้มอนาคต
2. ด้านสังคมสงเคราะห์	1) ประชาชนในพื้นที่บางรายมีที่อยู่อาศัยไม่มั่นคงแข็งแรง	- ที่อยู่อาศัยไม่มั่นคง	- ประชาชนในพื้นที่ที่ได้รับความเดือดร้อนเรื่องที่อยู่อาศัย	- ประชาชนในพื้นที่ได้รับความช่วยเหลือซ่อมแซมที่อยู่อาศัยให้มั่นคงแข็งแรง
	2) เด็กและผู้สูงอายุบางครอบครัว ผู้สูงอายุอยู่ตามลำพัง และรับภาระในการดูแลเด็ก	- สังคมในชุมชน	- ผู้สูงอายุและเด็กในเขต อบต.	- ผู้สูงอายุและเด็กได้รับการดูแลที่ดี
	3) ผู้สูงอายุมีปัญหาสุขภาพและไม่มีคนดูแล	- สังคมในชุมชน	- ผู้สูงอายุในพื้นที่ อบต.	- ผู้สูงอายุมีสุขภาพอนามัยสมบูรณ์แข็งแรงและมีความรู้ในการดูแลสุขภาพ
	4) ผู้สูงอายุ ผู้พิการ ผู้ป่วยเอดส์ ไม่ได้ได้รับความช่วยเหลือในการดำรงชีวิต	- สังคมในชุมชน	- ผู้สูงอายุ ผู้พิการ ผู้ป่วยเอดส์ในเขต อบต.	- ผู้สูงอายุ ผู้พิการ ผู้ป่วยเอดส์ได้รับความช่วยเหลือในการดำรงชีวิตและทั่วถึง
	5) เยาวชนและวัยรุ่นติดเกมส์ สิ่งลามก บุหรี่ เหล้า สิ่งเสพติดและท้องก่อนวัยอันสมควร	- ป้องกันภาวะเสี่ยงที่จะเกิดกับเยาวชน	- เยาวชนและวัยรุ่นในเขต อบต.	- เยาวชนและวัยรุ่นมีอนาคตที่ดี
3. ด้านสาธารณสุขและสิ่งแวดล้อม	๑) มีการระบาดของโรคอุบัติใหม่ โรคระบาดโรคติดต่อ	- สร้างเครือข่ายป้องกันและควบคุมโรคในพื้นที่	- ในเขต อบต.	ในพื้นที่ไม่มีการระบาดของโรคอุบัติใหม่โรคระบาดโรคติดต่อ
	๒) ประชาชนในพื้นที่ป่วยเป็นโรคเรื้อรังแนวโน้มที่เพิ่มขึ้น เช่น เบาหวาน ความดัน	- ให้ความรู้และตรวจคัดกรองโรค	- ประชาชนกลุ่มเสี่ยงและผู้ป่วย	ประชาชนมีสุขภาพอนามัยที่ดี
	3) ประชาชนบริโภคอาหารที่ปลอดภัย	- ให้ความรู้ผู้ประกอบการและประชาชน	- ประชาชนในเขต อบต. และนักท่องเที่ยว	- ประชาชนทราบและสามารถเลือกบริโภคอาหารที่ปลอดภัยได้ถูกต้อง



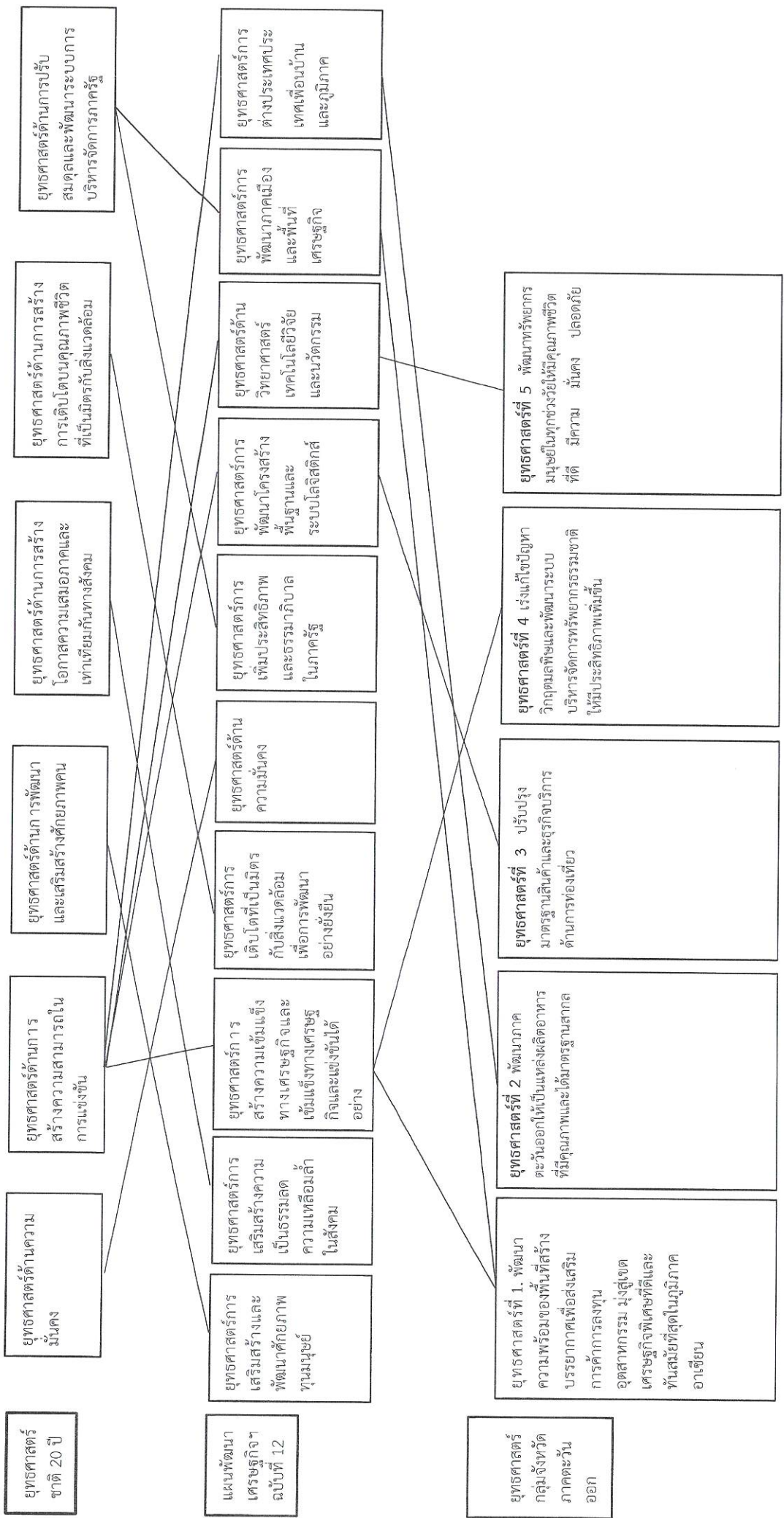
ด้าน	สถานการณ์สภาพแวดล้อมภายนอกที่เกี่ยวข้อง	ขอบข่ายและปริมาณของปัญหา/ความต้องการ	พื้นที่เป้าหมาย/กลุ่มเป้าหมาย	ความคาดหวังและแนวโน้มอนาคต
4. ด้านเศรษฐกิจและการท่องเที่ยว	๑) ราคาผลผลิตทางการเกษตรตกต่ำ	- ส่งเสริมและพัฒนาความรู้เกษตรกร	- เกษตรกรในพื้นที่	- ราคาผลผลิตทางการเกษตรมีราคาสูงขึ้นเป็นที่ต้องการของตลาด
	๒) ขาดแหล่งเงินทุนในการทำกิจการและประกอบอาชีพ	- การลงทุน	- ประชาชนในเขต อบต.	- มีแหล่งเงินทุนในการทำกิจการและประกอบอาชีพ
	3) ค่าแรงต่ำค่าครองชีพสูงขาดแคลนการจ้างงาน	- ส่งเสริมให้ความรู้เกษตรกร	- ผู้ประกอบอาชีพรับจ้างกรีดยาง	- ประชาชนมีอาชีพมากขึ้น
	4) เกษตรกรขาดความรู้ในการแปรรูปสินค้าทางการเกษตร	- จัดอบรมอาชีพให้กับเกษตรกร	- เกษตรกรในพื้นที่ อบต.	- สร้างมูลค่าให้กับสินค้าทางการเกษตร
	5) การบริหารจัดการแหล่งท่องเที่ยวยังไม่สามารถพัฒนาได้อย่างเต็มที่เนื่องจากมีหน่วยงานอื่นอยู่ในพื้นที่แหล่งท่องเที่ยวด้วย	- ประสานความร่วมมือในการใช้สถานที่พัฒนาแหล่งท่องเที่ยว	-ชายหาดสวนสน	-จำนวนนักท่องเที่ยวเพิ่มมากขึ้น
	6) จุดให้บริการนักท่องเที่ยวไม่เพียงพอ	- จัดซื้อที่นั่งหินธรรมชาติ	-ชายหาดสวนสน	-จำนวนนักท่องเที่ยวเพิ่มมากขึ้น
	7) ได้รับเรื่องร้องเรียนความสะอาด และราคาอาหารของผู้ประกอบการรถเร่	- จัดอบรมให้ความรู้เกี่ยวกับสุขาภิบาลอาหาร	-ผู้ประกอบการร้านค้า รถเร่	-ราคาอาหารมีความเหมาะสมและอาหารมีความสะอาด

ด้าน	สถานการณ์สภาพแวดล้อมภายนอกที่เกี่ยวข้อง	ขอบข่ายและปริมาณของปัญหา/ความต้องการ	พื้นที่เป้าหมาย/กลุ่มเป้าหมาย	ความคาดหวังและแนวโน้มนาคต
5. ด้านการจัดระเบียบชุมชนและการรักษาความสงบเรียบร้อย	๑) การจราจรบนถนนมีเพิ่มมากขึ้นอาจทำให้เกิดอุบัติเหตุขึ้นได้	- การจราจร	-ประชาชนที่สัญจรไปมาบนถนน	-มีระบบควบคุมการจราจร เช่น ติดตั้งสัญญาณไฟกระพริบเพื่อเตือนให้ระมัดระวัง
	๒) มีการทำลายและลักขโมยทรัพย์สินของประชาชนและราชการรวมทั้งเกิดการทะเลาะวิวาทกันในชุมชน	- การรักษาความปลอดภัยในชีวิตและทรัพย์สินของประชาชน	- ประชาชนและส่วนราชการ	- มีการป้องกันและรักษาความปลอดภัยในชีวิตและทรัพย์สินของประชาชนและส่วนราชการ เช่น การติดตั้งกล้องวงจรปิด การให้ผู้นำอปพร. ควบคุมและระงับเหตุทะเลาะวิวาท



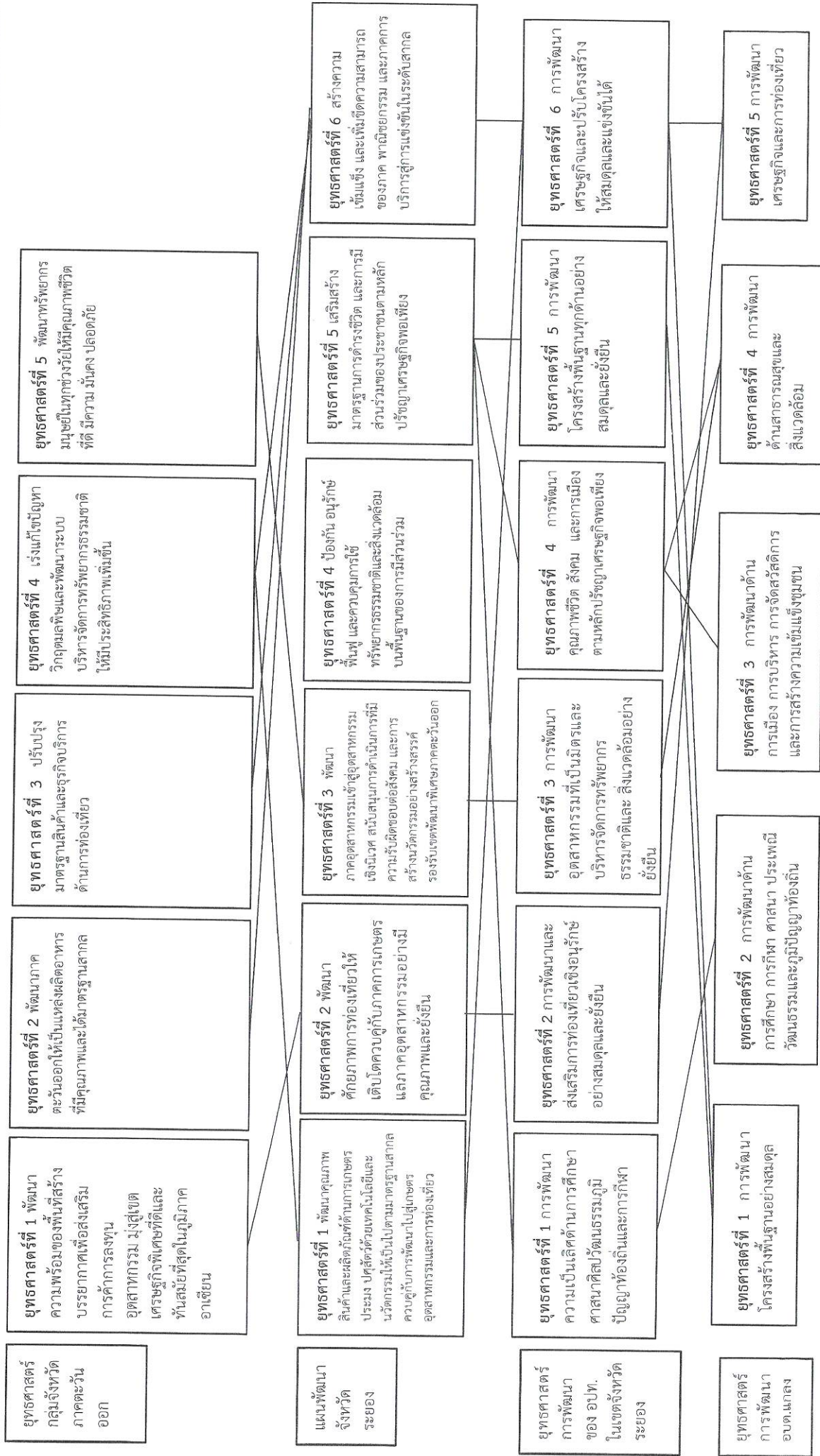
แบบ ยท.01

ความเชื่อมโยงยุทธศาสตร์การพัฒนางานจังหวัดกับยุทธศาสตร์การพัฒนาขององค์กรปกครองส่วนท้องถิ่น โครงการสร้างความเชื่อมโยงแผนยุทธศาสตร์การพัฒนารองการปกครองส่วนท้องถิ่น



(ต่อ)

แบบ ยท.01





แบบ ยท.01

(ต่อ)

